



“КАВЕКО инженеринг” ООД

София, ул. "Антим I" № 17, тел.

Чл. 2 ЗЗПД

ДОКЛАД

за

Надзор по изпълнението горскостопанския план, плана за ловностопанските дейности, плана за дейностите по опазване от пожари планирани и предвидени в Горскостопанския план на ТП „ДГС-Смядово”

**СЕВЕРОИЗТОЧНО ДЪРЖАВНО ПРЕДПРИЯТИЕ - ШУМЕН
РДГ гр. Шумен, област Шумен**



ТП „ДГС-Смядово”, област Шумен

Управител:

Чл. 2 ЗЗПД

Декември 2016 г.

Чл. 2 ЗЗПД

Настоящият Доклад за Надзор по изпълнението горскостопанския план, плана за ловностопанските дейности, плана за дейностите по опазване от пожари планирани и предвидени в Горскостопанския план на „ДГС-Смядово” гр. Смядово ТП „СИДП“ ДП Шумен“ е разработен в изпълнение на Договор рег. № 59 от 25.10.2016 г. между ТП „ДГС-Смядово” и „Кавеко инженеринг“ ООД. Докладът е изготвен в периода от 25.10.2015 г. до 10.12.2015 г. на основание извършените теренни и документални проверки за изпълнение на предвидените мероприятия по Горскостопански план на ТП „ДГС-Смядово” влязъл в сила от 01.01.2011 г.

Участие при провеждане на проверки на терена взеха инж. Чл. 2 ЗЗЛД „Смядово” и техн. лесовъд Чл. 2 ЗЗЛД и техн. лесовъд Чл. 2 ЗЗЛД П ГСУ „Веселиново”, като бяха обходени отдели №№ 33, 34, 37, 66, 67, 68, 85, 86, 72, 61, 86, 93, 94, 106, 115, 116, 117, 118, 119, 120, 122, 127, 129, 135, 233 и др.

В резултат на извършените теренни проверки на проведени сечи, на извършени залесявания, от проверката на първичната документация на стопанството (книга на ползването 2011 г. и регистър на проведените сечи 2011-2015 г., регистър на новосъздадените горски култури, справки за изпълнение на ЛКМ 2011-2015 г., отчетни форми на ГФ и др.) и справки от служители на ТП „ДГС-Смядово” отнасящи се до приложението на горскостопанския план и от анализа на информацията се:

КОНСТАТИРА:

I. ПО ИЗПЪЛНЕНИЕТО НА ГОРСКОСТОПАНСКИЯ ПЛАН

1. СЕЧИ И ПОЛЗВАНЕ

1.1. Възобновителни сечи

За изминалия петгодишен период (2011-2015 г.) е планирано да се изведат възобновителни сечи върху площ от **1389.2** ха (в т.ч. окончателна фаза – **24.6** ха). Възобновителни сечи са изведени върху обща площ от **1351.1** ха (в т.ч. окончателна фаза – върху 0.0 ха), т.е. изпълнени са по площ **97.3** % от предвидените по план.

Добити са **82590** куб.м стояща стъблена маса (с клони), при предвидени **85428** куб.м или изпълнението по добив е **96.7**%. В Таблица №1 е дадено изпълнението на възобновителните сечи по площ и вид на сечта и общия добив (стояща дървесна маса с клони) от възобновителни сечи.

Таблица № 1

за предвидените и изведени възобновителни сечи по площ и добив с клони

Вид на сечта	П Л О Щ в х е к т а р и				
	по ГП	% на участие	изпълнение	% на участие	% спрямо ГП
Краткосрочно-постепенна в т.ч. окончателна фаза	294.6 24.6	21.0 1.8	243.7 -	18.0 -	83.1
Постепенно-котловинна	539.4	38.4	518.7	38.4	96.2
Групово-постепенна в т.ч. окончателна фаза	535.4 -	38.1	574.1	42.5	107.2
Гола	19.8	2.4	14.6	1.1	73.7
Общо от възобн. сечи	1389.2	100.0	1351.1	100.0	97.3
Добита дървесина в куб.м	85428	100.0	82590 в т.ч. КП - 14510 в т.ч. ПК - 27280 в т.ч. ГП - 39180 в т.ч. Г- 1620		96.7

Подотделите, в които са водени сечи през **периода** 2011-2015 г. са предвидени по Горскостопански план, като видът на сечта е спазен. Също така са водени сечи с план-извлечения на допълнително включени подотдели за ползване.

Общото изпълнение на възобновителните сечи по площ **97.3%** и изпълнението при добитата дървесина **96.7%**, показва **незначимо** изоставане за изминалия **петгодишен** период.

1.1.1. Краткосрочно-постепенна сеч(КП) – предвидена е с малък процент на участие по план – 21.0%(294.6 ха) спрямо всички възобновителни сечи. Планирана е в стопански класове **БВ, БСр, БН, ДСрН, ЛВ, СмВП, БВП, СмСрНП и ЦП**. Окончателна фаза на сечта е планирана с площ 24.6 ха, но за разглеждания период **не е изпълнена**.

За разглеждания период 2011-2015 г. е изведена краткосрочно-постепенна сеч: в **БВ** – отдели и подотдели: 113 е, 114 в; в **БСр** – отдели и подотдели: 79 б; 113 а, г, е; 114 г, 121 д; 124 к; 130 ж; 135 е, ж; 136 е; в **БН** – отдели и подотдели: 130 з; **ДСрН** – отдели и подотдели: 121 а; 127 б; 135 г, д, е; 161 в; в **ЛВ** – отдели и подотдели: 21 ж; 47 з; 48 а, б; в **СмВП** – отдели и подотдели: 30 а; 31 б; 37 а, ж; 64 а, г; 69 а; в **БВП** – отдели и подотдели: 41 а; в **СмСрНП** – отдели и подотдели: 92 ж; в **ЦП** – отдели и подотдели: 74 е. Изведената краткосрочно-постепенна сеч е върху обща площ **243.7** ха или е изпълнена **83.1%** спрямо планираната площ. Добитата дървесина е **14510 куб.м**(с клони).

Краткосрочно-постепенната сеч е изведена правилно, като проектираната интензивност е спазена (склопеността е намалена до 0,5 - 0,6), дървостойките са изредени равномерно, подлеса и храстите са изсечени и в резултат на правилно проведеното мероприятие, възобновителният процес протича добре.

1.1.2. Постепенно-котловинна сеч(ПК) – планирана е с най-висок процент на участие по площ 38.4% (**539.4** ха) спрямо всички възобновителни сечи. Планирана е в стопански класове **ДСрН, ДСрНП, Ц, СмВП, СмСрНП, ЦВП и ЦП**.

За разглеждания период 2011-2015 г. е изведена постепенно-котловинна сеч: в **ДСрН** – отдели и подотдели: 115 а(Приложение №1-Сн.1), в; 116 а(Приложение №1-Сн.2), в; 117 а; 119 б(Приложение №1-Сн.3); 121 а(Приложение №1-Сн.4); в **ДСрНП** – отдели и подотдели: 113 д; в **Ц** – отдели и подотдели: 78 а; 108 в; в **СмВП** – отдели и подотдели: 47 а; 70 д; в **СмСрНП** – отдели и подотдели: 71 а; в **ЦВП** – отдели и подотдели: в 21 е; 39 г; 48 д, 49 е, 57 б, ж, 65 г, 67 а, 66 г, и, 68 г; в **ЦП** – отдели и подотдели: 23 л, 35 а, б, в, 24 а, 37 м; 40 б; 42 в; 48 в, д, е; 50 в; 56 ж; 57 е, ж; 60 г; 68 в; 71 г; 73 з, и, к, л, н; 248 з. Изведената постепенно-котловинна сеч е върху обща площ **539.4** ха или е изпълнена **96.2%** спрямо планираната площ. Добитата дървесина е **27280 куб.м**(с клони).

1.1.3. Групово-постепенна сеч(ГП) – планирана е с висок процент на участие по площ 38.1% (**535.4** ха) спрямо всички възобновителни сечи. Планирана е в стопански класове **БВ, БСр, БН, ДСрН, Ш, Ц, ЛВ и СмВП**.

За разглеждания период 2011-2015 г. е изведена групово-постепенна сеч: в **БВ** – отдели и подотдели: 86 е(Приложение №1-Сн.5); 180 в; 192 б; 238 б; 241 г; в **БСр** – отдели и подотдели: 10 а; 12 м, п; 17 ж; 32 б, г, д, ж, к; 33 в(Приложение №1-Сн.6), г(Приложение №1-Сн.7), ж, л; 79 в, г, е; 85 д(Приложение №1-Сн.8),83 в; 90 в; 96 а; 101 ж; 105 в; 107 в; 126 г; 162 б; 164 д; 241 е; в **БН** – отдели и подотдели: 206 ж, к; в **ДСрН** – отдели и подотдели: 184 а; 204 ж; 205 ц; **Ш** – отдели и подотдели: 106 г; 173 д; 109 д; 184 в; **Ц** – отдели и подотдели: 107 в; 205 ф; 213 а, в; 218 с; 238 а; в **ЛВ** – отдели и подотдели: 47 в; в **СмВП** – отдели и подотдели: 31 б. Изведената **групово-постепенна сеч** е върху обща площ **574.1** ха или е изпълнена **107.2%** спрямо планираната площ. Добитата дървесина е **39180 куб.м**(с клони).

1.1.4. Гола сеч(Г) с последващо издънково възобновяване е планирана в зрели акациев култури и насаждения върху обща площ **19.8** ха. За разглеждания период 2011-2015 г. е изведена **гола сеч в Акациев стопански клас** – отдели и подотдели: 57 в; 82 м; 99 г, 205 з и др. Общата площ на изведените голи сечи с последващо издънково възобновяване е **14.6** ха, като изпълнението по площ е **73.7%**. Добити са **1620** куб.м дървесина(с клони).

Възобновителните сечи са извеждани неравномерно по години, като най-голямо количество е добито през 2013 г. – **20890** куб.м (с клони), а най-малко през 2015 г. – **1694** куб.м (с клони). Възобновителните сечи са извеждани съгласно действащите нормативни документи, работено е върху цялата площ на подотделите, като проектираната интензивност не е превишавана.

Следва да се отбележи, че при извеждането на възобновителните сечи в насажденията е **оставена** стояща и паднала суха и гниеца дървесина с различна степен на разлагане средно 5-10% от запаса им, което осигурява благоприятно природозащитно състояние на горските местообитания в района на горското стопанство.

1.2. Отгледни сечи

През отчетния период, съгласно утвърдения Горскостопански план е предвидено да се изведат отгледни сечи върху площ **3839.2** ха. Реализираното изпълнение по площ е **94.7%** или върху **3634.2** ха са изведени отгледни сечи, от които в иглолистни гори – **730.7** ха, в широколистни високостъблени са отчетени площно отгледни сечи върху **2311.1** ха, а в издънкови за превръщане са изведени отгледни сечи върху площ **592.4** ха.

Добити са **105320** куб.м дървесина(с клони), при предвидени **104228** куб.м или изпълнението по добив е **101.0%**. В Таблица №2 са сравнени проектираните и изведени отгледни сечи по площ и добив по видове гори.

В **иглолистните гори** е предвидено отглеждане на обща площ **731.0** ха, а е изпълнено върху площ **730.7** ха. **Добити са 25180** куб.м дървесина(с клони), което спрямо ГП е **94.0%**.

В иглолистните гори не са планирани, но са водени **осветления**(подотдел: 38 е), за който материален добив не е отчетен.

Прочистките(подотдел: 80 г; 96 и; 150 у) са изпълнени по площ **188.1%** и по добив **2800.0%**.

Прорежданията(подотдели: 35 е, з; 38 а; 41 г; 42 б, г; 43 з; 52 а, л; 53 д; 60 а; 61 г; 62 е, з; 63 з; 66 ж; 72 з; 77 л, 78 з; 82 г, з, к; 83 в; 95 в, м; 99 д; 100 г; 102 в; 103 а, з; 105 а, д, е; 106 а, б; 107 б, г; 108 и; 109 е; 111 а; 114 а; 117 д; 118 е; 121 ж, и, к; 123 г; 124 б; 130 д, о; 144 в, д, з; 150 и, л, о, п, р, с, т, у; 151 б, д; 156 д; 157 е; 164 г; 165 г, д; 172 а, г; 173 в, ж, и, л; 174 д; 185 ж; 189 в, ж; 195 д, е; 207 а, в; 214 в, к; 218 б; 219 ж; 233 л; 236 д, ж; 240 е; 243 е, з; 244 б; 245 а; са изпълнени по площ **107.7%** и по добив **100.2%**.

Пробирките (подотдели: 103 к; 130 л, м; 185 д; 205 х; 211 п; 219 н; 242 а, з) са изпълнени по площ **32.4%** и по добив **46.2%**.

В **широколистните високостъблени гори** е предвидено отглеждане на обща площ **2690.0** ха, а е изпълнено върху площ **2311.1** ха. **Добити са 62500** куб.м дървесина(с клони), което спрямо ГП е **94.8%**.

Осветления на култури(подотдели: 13 ж; 23 л; 27 б; 35 в; 79 е; 86 е; 101 ж; 105 в; 108 б, в; 109 д; 113 д, е; 117 в; 135 е; 156 о; 157 в, и; 189 д) са изпълнени по площ **119.2%**. Материален добив не е отчетен.

Прочистките са планирани с обща площ **141.2** ха но не са изпълнявани.

Прорежданията(подотдели: 10 ж, е; 11 а, в, г; 12 ж, н; 13 д; 16 г; 19 в; 20 б, в, г, д; 32 в, ж, з, и; 50 г; 60 д; 62 а; 63 а; 68 а, б; 77 б; 78 ж; 93 б, г, д(Приложение №1-Сн.9); 95 ж,

л, о; 96 б, д, ж; 101 з; 106 а, б, е, ж; 107 г; 108 з; 114 д; 122 а(Приложение №1-Сн.10), и, л, м; 123 д; 124 г; 125 в, д; 127 в; 128 в, г, д; 144 б; 156 к, м; 160 б; 164 в, ж; 165 б, в, д; 170 г; 171 а, б; 174 а, б; 175 в; 176 а, б, г; 177 а, в, д; 179 а; 180 б, в, г; 183 а; 185 е; 188 и; 189 б, г; 195 а, б, г; 196 д; 204 г, з, к; 205 и, п, р, ч, д, е; 206 а; 207 р; 211 а, б, в; 214 б; 218 а, е, ж, л, н, о, р, у, х; 231 а; 233 в, и, м; 234 а, б, в, и; 242 б, в, г, е; 243 в, е; 244 а, г; 245 б, д; са изпълнени по площ **85.4%** и по добив **93.3%**.

Пробирките(подотдели: 22 б, г; 24 б, г, д; 25 л, м, н; 26 а; 28 в, д, ж; 31 л; 36 а, в; 97 б; 130 г; 102 б; 174 в;) са изпълнени по площ **86.6%** и по добив **80.5%**.

Селекционни сечи(подотдели: 108 б; 155 е; 156 в; 236 е) са изпълнени по площ **111.8%** и по добив **197.0%**.

В издънкови за превръщане общо е предвидено отглеждане на обща площ **418.2** ха, а е изпълнено върху площ **592.4** ха. **Добити са 17650** куб.м дървесина(с клони), което спрямо ГП е **153.8%**.

В издънкови за превръщане осветления не са водени.

Прочистки са водени в подотдел – 108 д.

Прорежданията(подотдели: 12 а; 29 ж; 31 а; 35 ж; 37 е; 41 б; 49 а; 51 б; 53 г; 61 и; 63 а; 72 д; 77 е; 108 г; 112 а; 160 г; 218 а;) са изпълнени по площ **148.6%** и по добив **165.5%**.

Пробирките(подотдели: 18 г; 19 г, д; 28 б, г, е; 30 б, г; 33 е; 46 г; 57 г, е; 58 а, е, ж; 59 а, е; 64 в, д, ж; 60 б; 70 г; 71 е, в; 73 м; 89 в; 108 е; 248 к; са изпълнени по площ **145.4%** и по добив **149.5%**.

Таблица №2

за сравнение на предвидените и изведени отгледни сечи за периода 2011-2015 година по площ (ха) и добив (куб.м с клони)

вид сеч	по площ в ха			по добив в куб.м		
	по ГП	изпълнено	% от ГП	по ГП	изпълнено	% от ГП
Иглолистна група гори						
Осветление на култури	-	3.5	-	-	-	-
в т.ч. отглеждане на подраст	-	-	-	-	-	-
Прочистка	4.2	7.9	188.1	5	140	2800.0
Прореждане	642.9	692.1	107.7	23458	23500	100.2
Пробирка	83.9	27.2	32.4	3335	1540	46.2
Селекционна	-	-	-	-	-	-
всичко в иглолистни	731.0	730.7	100.0	26798	25180	94.0
Широколистна семенна група гори (високостъблени)						
Осветление на култури	351.0	418.3	119.2	-	-	-
в т.ч. отглеждане на подраст	-	-	-	-	-	-
Прочистка	141.2	-	-	-	-	-
Прореждане	1891.2	1615.5	85.4	55275	51560	93.3
Пробирка	259.9	225.1	86.6	8650	6960	80.5
Селекционна	46.7	52.2	111.8	2020	3980	197.0
всичко широкол. семенни	2690.0	2311.1	85.9	65945	62500	94.8
Група издънкови за превръщане						
Осветление	0.4	-	-	-	-	-
в т.ч. отглеждане на подраст	-	-	-	-	-	-
Прочистка	12.4	-	-	-	-	-
Прореждане	120.4	178.9	148.6	2985	4940	165.5
Пробирка	285.0	414.4	145.4	8500	12710	149.5
Селекционна	-	-	-	-	-	-
всичко изд. за превръщане	418.2	592.4	141.6	11485	17650	153.7
ОБЩО ОТГЛЕДНИ	3839.2	3634.2	94.7	104228	105330	101.0

Следва да се отбележи, че при провеждане на отгледна сеч - прореждане в част от насажденията(93 д; 122 а; и др.) се констатира висока пълнота(около 0.9) на насажденията след сечта. Вероятни причини за това са планирането или изпълнени отгледната сеч с малка интензивност.

1.3. Други сечи

1.3.1. Санитарни сечи

Санитарните сечи са извеждани в **иглолистните гори** в отдели и подотдели: 107 а; 160 в; 185 ж; 189 в; 204 а, б, в; 214 г; 207 а; 208 а; 209 а, в, ф, у; 211 и, м; 212 а, б, в; 214 г; **широколистните високостъблени гори** в отдели и подотдели: 123 н; 177 г; 184 д; 189 д; 211 н; 214 а, г; 219 а, г; 233 а(Приложение №1-Сн.11), както и в **издънкови за превръщане** в отдели и подотдели: 29 е.

Сечи за санитарно прочистване са извеждани в **иглолистните гори** в отдели и подотдели: 211 и, м; 212 а, б, в, д, както и в **издънкови за превръщане** в отдели и подотдели: 17 д; 29 е; 57 ж; 65 б; 67 б; 72 д; 74 ц; 77 ж, з, и; 83 а; 96 г; 124 д; 138 б; 189 ж; 140 ж; 141 з; 144 к; 167 ж; 173 л; 185 е; 192 г; 246 г.

През периода 2011-2015 г., след влизането в сила на горскостопанският план, санитарни сечи и сечи за санитарно прочистване са изведени върху обща площ 469.5 ха при предвидена площ 50.6 ха. Добити са 10650 куб.м(с клони) при планирани по ГП, 2011 г. - 2768 куб.м, или изпълнението по площ е 927.9 %, което е 9 пъти повече от планираната площ, но по добив е изпълнено 384.8 % спрямо ГП или почти 4 пъти в повече от предвиденото в горскостопанския план.

Основна причина за многократно увеличеното ползване от санитарни сечи е влошаване на санитарното състояние на буковите, дъбови насажденията и иглолистни култури в резултат на патогенни гъби предимно от *Fomes fomentarius*, *Nectria coccinea* и *Nectria ditissima*.

При теренното проучване за Надзор по изпълнението на Горскостопанския план са наблюдавани насаждения с новопоявило се или увеличено съхнене – подотдели: 86 к(30% суховършия); 94 б(15% суховършия), 135 д(25% суховършия), 135 д(40% суховършия) и др. За подобряване на здравословното състояние на тези и други насаждения се налага преди изтичане на десетгодишния период на плана, да се проведат санитарни сечи съгласно чл. 34 от Наредба № 8 от 05.08.2011 г. за сечите в горите.

1.3.2. Технически сечи

Технически сечи са планирани при сечи за ловностопански мероприятия - за дивечови ниви и дивечово сечище (отдели и подотдели: 116 ж; 157 л; 189 н) с обща площ 1.9 ха. Планирани са също технически сечи за просветляване на трайни горски пътища.

Техническа сеч **за дивечова нива** е изведена в части на отдели и подотдели: 37 а; 230-2 върху обща площ 2.1 ха. Добити са 90 куб.м дървесина(с клони).

Техническа сеч(почистване) **за ел. просека** е изведена в части на отдели и подотдели: 42 в; 57 б; 210 и; 210-1; 214-2; върху обща площ 3.5 ха. Добити са 110 куб.м дървесина(с клони).

Техническа сеч **за просветляване на трайни горски пътища** е изведена в части на отдели и подотдели: 2 и, л; 10 а, з; 12-1; 16 д; 33 д; 34 б, в, г; 52-1; 61 д, ж; 66 а, 2; 68 б; 70 г; 136-2; 137-2; 139 г, 2; 141-1; 242 а, ж, з, и, 2; върху обща площ 2.1 ха. Добити са 90 куб.м дървесина(с клони).

Предвидено е за периода 2011-2015 г. ползване на стояща дървесна маса (с клони) в размер на **192418** куб.м. Общо за периода са добити **200980** куб.м – от **възобновителни сечи** са добити **82590** куб.м, от **отгледни сечи** – **105330** куб.м и от други сечи - **13060** куб.м. (Таблица № 3).

Таблица № 3

сравнение на предвиденото ползване по горскостопански пла и действително добитата дървесина за периода 2011-2015 година по видове сечи

Вид на сечта	Добита стояща дървесина с клони в куб.м	%
Възобновителни	82590	41.1
Отгледни	105330	52.4
Други сечи	13060	6.5
в т.ч. санитарна сеч	10650	5.3
в т.ч. техническа сеч	2410	1.2
Общ добив	200980	100.0
Планиран добив по ГП	192418	
% от ГП	104.4	

Планираното количество стояща дървесна маса (с клони) е достигнато, главно поради изпълнените планирани сечи в горите за отгледните сечи, но и поради изпълнение и на другите сечи.

Сравнение на добитите и проектирани количества стояща дървесна маса(с клони) по видове гори и сечи е дадено в Таблице № 4, а реализираната сортиментна структура в Таблица № 5.

Посочените за горското стопанство реализирани количества(**104.4%** спрямо планираните) са добити от възобновителни сечи – **82590** куб.м(**41.1%**) от всички сечи, отгледни сечи – **105330** куб.м(**52.4%**) и от други сечи(санитарни, санитарно прочистване и технически сечи) – общо **13060** куб.м(**6.5%**). Усвоената в повече дървесина за периода 2011-2015 г. се дължи на изведените повече от предвидените отгледни и други сечи. Другите сечи, предимно санитарните сечи, са преизпълнени, поради влошаване на състоянието на културите и насажденията от биотични, но и абиотични фактори през 2012 и 2015 години.

Възобновителните сечи при широколистната семенна група гори (високостъблена) са изпълнени **79.6%**, но има преизпълнение в групата издънковите за превръщане – отсечени са **120.0%**, в групата нискостъблени гори са отсечени **110.4%** от предвидените количества дървесина.

Общо процентното изпълнение при възобновителните сечи по добив е **96.7%** спрямо предвиденото по ГП, като е по-ниско от процентното изпълнение по площ (**97.3%**). При отгледните сечи изпълнението по добив (**101.0%**) е значително по-ниско от това по-площ (**153.5%**).

Средногодишно е реализирано ползване в размер на **40196** куб.м при предвидени **38480** куб.м или са добити средно **104.5 %** от предвидените количества дървесина по горскостопански план.

По години ползването е неравномерно, като през 2011 и 2012 г. количеството на добитата дървесина е най-голямо(съответно **43430** и **42560** куб.м с клони). През 2014 и 2015 г. общото ползване не превишава средногодишното планирано ползване.

Таблица № 4

сравнение на предвиденото ползване по горскостопански план и действително добитата дървесина за периода 2011-2015 година по видове групи гори и сечи

година	Възобновителни сечи			Отгледни и други сечи			Всички сечи		
	по ГП	добив	+ / -	по ГП	добив	+ / -	по ГП	добив	+ / -
кубически метри стояща дървесна маса									
Иглолистна група гори									
2011	1	-	-1	5432	7260	+1828	5433	7260	+1827
2012	1	-	-1	5432	8330	+2898	5433	8330	+2897
2013	-	-	-	5432	5560	+128	5432	5560	+128
2014	-	-	-	5433	5710	+277	5433	5710	+277
2015	-	-	-	5433	4060	-1373	5433	4060	-1373
Всичко:	2	-	-2	27162	30920	+3758	27164	30920	+3756
Широколистна семенна група гори (високостъблени)									
2011	11423	13360	+1937	13669	13570	-99	25092	26930	-1838
2012	11423	9240	-2183	13669	15280	+1611	25092	24520	-572
2013	11422	9630	-1792	13669	12450	-1219	25091	22080	-3011
2014	11422	7860	-3562	13668	12600	-1068	25090	20460	-4630
2015	11422	8670	-2752	13668	13510	-158	25090	22180	-2910
Всичко:	575112	48760	-8352	68343	67410	-933	125455	108888	-16567
Група издънковни за превръщане									
2011	5369	5380	+11	2297	3080	+783	7666	8460	+794
2012	5369	2850	-293	2297	6860	+4563	7666	9710	+2044
2013	5370	10530	+436	2297	3350	+1053	7667	13880	+6213
2014	5370	5290	-294	2297	4340	+2043	7667	9630	+1963
2015	5370	8160	-184	2297	2430	+133	7667	10590	+2923
Всичко:	26848	32210	+152	11485	20060	+8575	38333	52270	+13937
Група нискостъблени гори									
2011	293	780	+478	-	-	-	293	780	+478
2012	293	-	-293	-	-	-	293	-	-293
2013	294	730	+436	-	-	-	294	730	+436
2014	294	-	-294	-	-	-	294	-	-294
2015	294	110	-184	-	-	-	294	110	-184
Всичко:	1468	1620	+152	-	-	-	1468	1620	+152
Общо от всички групи гори									
2011	17085	19520	+2435	21398	23910	+2512	38483	43430	+4947
2012	17085	12090	-4995	21398	30470	+9072	38483	42560	+4077
2013	17086	20890	+3804	21398	21360	-38	38484	42250	+3766
2014	17086	13150	-3936	21398	22650	+1252	38484	35800	-2684
2015	17086	1694	-15392	21398	20000	-1398	38484	36940	-1544
Общо:	85428	82590	-2838	106990	118390	+11400	192418	200980	+8562

Достигнатата сортиментна структура се различава значително от планираната. Наблюдава се увеличение с 23.9% на дървата за сметка на 21.1% намаление на строителната дървесина. Служителите на горското стопанство контролират стриктно сортиментирането на добиваната дървесина в района на сечищата.

Таблица № 5

сравнение на предвиденото ползване по горскостопански план и действително добитата дървесина по категория за периода 2011-2015 година

Вид на сечта	стояща маса с клони	лежаща маса	категория дървесина				дърва	вър- шина
			едра	средна	дребна	общо		
к у б и ч е с к и м е т р и								
Възобнов. сеч – по ГП	85428	76441	17678	15680	5422	38780	35363	2298
% на сортиментите	100.0	89.5	20.7	18.4	6.3	45.4	41.4	2.7
Възобнов. сеч – добито	82590	69653	8565	4679	431	13675	55978	-
% на сортиментите	100.0	84.3	10.4	5.7	0.5	16.6	67.7	-
2011	19520	16147	1325	805	225	2357	13790	-
2012	12090	10211	1125	816	66	2007	8204	-
2013	20890	17511	2420	1514	78	4012	13499	-
2014	13150	11364	1747	645	35	2427	8937	-
2015	1694	14420	1946	899	27	2872	11548	-
в т.ч. възоб. иглолистни	2	1	-	1	-	1	-	-
% на сортименти	100.0	50	-	50	-	50	-	-
2011	-	-	-	-	-	-	-	-
2012	-	-	-	-	-	-	-	-
2013	-	-	-	-	-	-	-	-
2014	-	-	-	-	-	-	-	-
2015	-	-	-	-	-	-	-	-
в т.ч. възоб. шир. висок.	48760	41478	5601	1481	57	7139	34339	-
% на сортименти	100.0	85.1	11.5	3.0	0.1	14.6	70.5	-
2011	13360	11179	1017	274	9	1300	9879	-
2012	9240	7842	972	442	26	1440	6402	-
2013	9630	8111	1381	172	3	1556	6555	-
2014	7860	6894	1169	327	16	1512	5382	-
2015	8670	7452	1062	266	3	1331	6117	-
в т.ч. възоб. изд. превр.	32210	26925	2914	2872	203	5989	20936	-
% на сортименти –	100.0	84.0	9.1	9.0	0.6	18.7	65.3	-
2011	5380	4389	305	392	69	766	3623	-
2012	2850	2369	153	374	40	567	1802	-
2013	10530	8811	1003	1163	51	2217	6594	-
2014	5290	4470	578	318	19	915	3555	-
2015	8160	6886	875	625	24	1524	5362	-
в т.ч. възоб. нискоствъб.	1620	1250	50	326	171	547	703	-
% на сортименти	100.0	77.2	3.2	20.1	10.6	33.8	43.4	-
2011	780	579	5	139	147	291	288	-
2012	-	-	-	-	-	-	-	-
2013	730	589	36	179	24	239	350	-
2014	-	-	-	-	-	-	-	-
2015	110	825	9	8	-	17	65	-
Отгледни – по ГП	104228	81082	1978	25280	19175	46433	22523	12126
% на сортиментите	100.0	77.8	1.9	24.3	18.4	44.5	21.6	11.6
Отгледни - добив	105330	77851	4893	22344	2710	29947	47865	39
% на сортиментите	100.0	73.9	4.6	21.2	2.6	28.4	45.5	-
2011	22540	15161	850	5393	423	6666	8495	-
2012	25520	19308	2014	4424	440	6878	12430	-
2013	20690	15424	886	4707	670	6263	9139	22
2014	20400	15547	678	4180	707	5565	9965	17

2015	16180	12411	465	3640	470	4575	7836	-
в т.ч. отгг. игл. гори	25180	16684	1850	6966	653	9469	7215	-
% на сортименти	100.0	66.3	7.3	27.7	2.6	37.6	28.7	-
2011	7260	4190	507	2010	-	2517	1673	-
2012	6490	4477	704	1463	153	2320	2157	-
2013	5300	3702	368	1645	244	2257	1445	-
2014	3900	2732	175	1208	192	1575	1157	-
2015	2230	1583	96	640	64	800	783	-
в т.ч. отгг. шир. вис.	62500	46991	2169	12304	1705	16178	30774	39
% на сортименти	100.0	71.2	3.5	19.7	2.7	25.9	49.2	-
2011	12480	8733	305	2733	386	3424	5309	-
2012	13440	10381	991	2047	189	3227	7154	-
2013	12140	9125	320	2627	379	3326	5777	22
2014	12600	9620	317	2317	439	3073	6530	17
2015	11840	9132	236	2580	312	3128	6004	-
в т.ч. отгг. изд. превр.	17650	14176	874	3074	352	4300	9876	-
% на сортименти	100.0	80.3	4.0	17.4	2.0	24.4	55.9	-
2011	2800	2238	38	650	37	725	1513	-
2012	5590	4450	319	914	98	1331	3119	-
2013	3250	2597	198	435	47	680	1917	-
2014	3900	3195	186	655	76	917	2278	-
2015	2110	1696	133	420	94	647	1049	-
Други сечи – по ГП, %	3980	3288	368	271	35	674	2614	-
на сортименти	100.0	82.6	9.1	6.8	0.9	16.9	65.7	-
Друга сеч – добив.	13060	9573	1759	1799	180	3738	5714	121
% на сортименти	100.0	73.3	13.5	13.8	1.3	28.6	43.8	0.9
А. Санитарна – добив	10650	7729	1747	1697	165	3906	4120	-
% на сортименти	100.0	72.6	16.4	15.9	1.6	33.9	38.7	-
2011	1090	795	54	64	67	185	610	-
2012	3680	2702	125	664	46	835	1867	-
2013	570	413	15	144	-	159	254	-
2014	1810	1229	523	282	40	845	384	-
2015	3500	2590	1030	543	12	1585	1005	-
в т.ч. санитар. игл. гори	5740	4045	1382	945	57	2402	1643	-
% на сортименти	100.0	70.4	24.1	16.4	1.3	41.8	28.6	-
2011	-	-	-	-	-	-	-	-
2012	1840	1350	62	332	23	417	933	-
2013	260	166	15	78	-	93	73	-
2014	1810	1229	523	282	40	845	384	-
2015	1830	1300	782	253	12	1047	253	-
в т.ч. санитар. шир. вис.	4910	3684	365	752	90	1207	2477	-
% на сортименти	100.0	75.0	7.4	15.3	1.8	24.6	50.4	-
2011	1090	795	54	64	67	185	610	-
2012	1840	1350	63	332	23	418	934	-
2013	310	247	-	66	-	66	181	-
2014	-	-	-	-	-	-	-	-
2015	1670	1290	248	290	-	538	752	-
Б. Техническа сеч	2410	1844	12	102	15	129	1594	121
% на сортименти	100.0	76.5	0.5	4.3	0.6	5.4	66.1	5.0
2011	280	142	-	-	-	-	139	3
2012	1270	1078	-	32	-	32	948	98
2013	100	53	12	1	2	15	36	2
2014	440	385	-	39	-	39	336	10
2015	320	186	-	30	13	43	135	8
в т.ч. техн. –изд. превр.	2410	1844	12	102	15	129	1594	121

% на сортименти	100.0	76.5	0.5	4.3	0.6	5.4	66.1	5.0
2011	280	142	-	-	-	-	139	3
2012	1270	1078	-	32	-	32	948	98
2013	100	53	12	1	2	15	36	2
2014	440	385	-	39	-	39	336	10
2015	320	186	-	30	13	43	135	8
Всичко – по ГП	192418	159706	19656	41228	25198	86082	58866	14758
% на сортиментите	100.0	83.0	10.2	21.4	13.1	44.7	30.6	7.7
Всичко - добив	200980	157077	15217	28822	3321	47360	109557	160
% на сортиментите	100.0	78.2	7.6	14.3	1.7	23.6	54.5	0.1
2011	43430	32245	2231	6262	715	9208	23034	3
2012	42560	33299	3264	5936	552	9752	23449	98
2013	42250	33401	3333	6366	750	10449	22928	24
2014	35800	28525	2948	5146	782	8876	19622	27
2015	36940	29607	3441	5112	522	9075	20524	8

При изведените възобновителни сечи е реализирана влошена сортиментна структура спрямо заложената в ГП (строителната дървесна е с 28.8% в по-малко от предвидена сортиментна структура). При отгледните сечи процента на строителната дървесна е с 16.1% по-малко от предвидена сортиментна структура.

Причина за влошаване на сортиментната структура на дървостойките е увеличаване на гнилостта в първата и втората секция при дърводобива в дозряващите, зрелите и престарелите буково-габъррови и дъбови насаждения, в резултат от патогенните гъби посочени в т. 3.1. на настоящия доклад.

2. ВЪЗБНОВЯВАНЕ И ЗАЛЕСЯВАНЕ

2.1. Естествено възобновяване

Естественото семенно възобновяване в района на ТП „ДГС-Смядово“ протича нормално, което съответства на съществуващите благоприятни условия за възобновяване на насажденията по естествен път. Трябва да се отбележи, че семенното възобновяване е успешно направлявано посредством правилно изведените съгласно планираните с ГП краткосрочно-постепенна, постепенно-котловинна и групово-постепенна сечи. Повсеместно в насажденията протича процес на формиране на семенни структури с потенциал за достигане на значителни дървесни запаси.

2.2. Залесяване

За периода са предвидени залесявания върху площ от **16.5** ха. Залесени са **2.9** ха или 17.6% от предвидената площ за залесяване.

2.2.1. По насоки

Нови залесявания са извършени в горски територии държавна собственост отдели и подотдели: 111л; 116-1; 130-1; 218-2; 247 а; чието изпълнение спрямо горскостопанския план е 17.6 %.

Средногодишно са залесявани по 0.6 ха, при проектирани 3.3 ха. Залесяванията са изпълнени през 2011 г. (Таблица № 6).

За посадъчен материал са използвани едно и две годишни фиданки, при схеми, съобразени с действащите нормативни документи за залесяване на горски територии.

Таблица № 6
за извършените залесявания през периода 2011-2015 година по насоки

Година	Ново залесяване	Възстановяване на гори	В зрели гори	Попълване на редици	Двуетажни насаж.	Всичко	Подп. на възобн.	Употребени фиданки
	ха/редуцирана площ/							
1	2	3	4	5	6	7	8	9
2011	2.9	-	-	-	-	-	-	6.001
2012		-	-	-	-	-	-	-
2013		-	-	-	-	-	-	-
2014		-	-	-	-	-	-	-
2015		-	-	-	-	-	-	-
Общо:	2.9	-	-	-	-	2.9	-	6.011
По ГП:	3.6		12.6	0.3	-	16.5	-	18250
+/- в ха	-0.7	-	-12.6	-0.3	-	-13.6	-	

Забележка: Представената информация в Таблица № 6 за извършените залесявания по насоки през петгодишния период се отнася за действително извършените им обеми, като са включени успешните залесявания.

2.2.2. По дървесни видове

В Таблица № 7 е направено сравнение между предвидените по горскостопански план и изпълнени залесявания по дървесни видове. Съотношението иглолистни – широколистни по проект е 1:12.8, а по отчет 1:6.25.

Таблица № 7
за залесяванията през периода 2011-2015 година по дървесни видове

Дървесен вид	Предвидено в горскостопански план	Действително изпълнено по проект	% по отношение на предвиденото
	хектари		
I. Иглолистни			
Черен бор	1.2	0.4	33.3
Всичко:	1.2	0.4	33.3
II. Широколистни			
Бук	1.5	-	-
Зимен дъб	1.7	-	-
Благун	2.3	-	-
Цер	6.6	0.2	3.0
Акация	0.5	-	-
Сребролистна липа	-	0.1	-
I 214	2.7	-	-
I 55/65	-	2.2	-
Всичко:	15.3	2.5	16.3
Общо:	16.5	2.9	17.6

Предвидените залесявания с благун, бук, зимен дъб и I 214 не са извършвани. Следва да се обърне внимание при следващи в бъдеще залесявания да се включват местни видове – бук, зимен дъб и благун.

Състоянието на новосъздадените култури е добро, средният процент на прихващане е над 88.78%.

Културите са отглеждани своевременно, съгласно технологичните изисквания и отпуснати средства.

2.2.3. Почвоподготовка

В Таблица № 8 е представено сравнение на предвидената и изпълнена почвоподготовка през периода 2011-2015 година.

Таблица № 8
за сравнение на предвидената и изпълнена почвоподготовка през периода 2011-2015 година

Вид на почвоподготовката	Предвидено по ГП		Изпълнено		% от ГП
	ха	%	ха	%	
I. Почвоподготовката за залесяване - ръчна					
1. Ръчни тераси	13.1	79.4	0.7	24.1	5.3
2. Ръчни площадки	0.3	1.8	-	-	-
3. Ръчни дупки	-	-	2.2	75.9	-
Общо ръчна	13.4	81.2	2.9	100.0	21.6
II. Почвоподготовката за залесяване - механизирана					
1. Пълна оран тракт. тяга	0.5	3.0	-	-	-
2. Дупки моторен свредел	0.1	0.6	-	-	-
3. Дупки тракторен свредел	2.5	15.2	-	-	-
Общо механизирана	3.1	18.8	-	-	-
Всичко почвоподготовка:	16.5	100.0	2.9	100.0	-

От представените в Таблица № 8 данни се вижда, че вместо предвидените дупки тракторен свредел при почвоподготовка за залесяване с топола I 55/65 са прилагани ръчни дупки. Предвидената почвоподготовка ръчни площадки, пълна оран тракт. тяга и дупки тракторен свредел в периода 2011-2015 г **не е изпълнявана.**

3. СТРОИТЕЛСТВО НА СГРАДИ И ПЪТИЩА

3.1. Строителство на сгради

В териториалния обхват на ТП „ ДГС-Смядово” не е планирано и не е извършвано строителство на сгради.

3.2. Строителство на пътища

В териториалния обхват на ТП „ ДГС-Смядово” не е планирано и не е извършвано строителство на пътища.

По горскостопански план е предвидено да се изградят три водостока на пътища с трошенокаменна настилка, както следва:

- Водосток Ф 1000 L - 6 м на 0+2,700 км ГП „Гърчина“ – последен ляв завой в отдел 116 – водостокът не е изграден;

- Водосток Ф 1000 L - 6 м на 700-800 м от местността Лисичка на ГП „Смядово – Изгорялата барака“ – **водостокът не е изграден;**
- Водосток Ф 1000 L - 5 м на 300-350 м преди местността Калфата на ГП „Веселиново – Бабата стена – Мая дере“ – **водостокът не е изграден.**

Следва да се отбележи, че в района на стопанството падат проливни валежи, в резултат на което пътната мрежа се уврежда – разрушен е водосток в подотдел 136 а (Приложение №1-Сн.12), запълват се пътни канавки с наноси, разрушават се пътни откоси от свличане на земни маси и др. причинени от водна ерозия. Понастоящем на места пътната мрежа е трудно използвана. Необходими са средства за стабилизирането на пътната мрежа във връзка с бъдещото ползване.

4. ДОБИВ НА НЕДЪРВЕСНИ ГОРСКИ ПРОДУКТИ

4.1. Паша

В ГП „ДГС-Смядово“ с Горскостопанския план е била разрешена паша на едър и дребен добитък върху площ 9636.3 ха, върху която да пашуват 6288 броя едър или 37425 броя дребен добитък или комбинация от тях. В Таблица № 9 е представена информацията за броя на допуснатия добитък да пашува на разрешената горска територията по години.

Таблица № 9
за броя на добитъка допуснат на разрешената горска територията за паша по години

Вид добитък	2011	2012	2013	2014	2015	Ср. годишно
Свине	1433	910	1074	836	722	955
Кози	-	-	-	-	-	-
Крави	-	-	-	-	-	-
Овце	-	-	-	-	-	-
Всичко:	1433	910	1074	836	722	955

Съгласно представената справка (Таблица № 9) от горското стопанство се вижда, че през периода 2011-2015 г. не е превишаван разрешения **брой на дребен добитък за паша** върху горската територия.

4.2. Добив на сено

С ГП, 2011 г. **не е планиран добив** на сено, тъй като горското стопанство не разполага със собствени сенокосни ливади. През петгодишния период от горските територии е добито 11.3 т сено.

4.3. Добив на горски плодове и билки

С ГП, 2011 г. **не е планиран добив** на конкретни количества от горски плодове, лечебни растения и диворастващи гъби на територията на стопанството, но **е реализиран добив от тези недървесни горски продукти за разглеждания период, както следва:**

- коледни елхи – 64 бр.;
- гъби(манатарка, пачи крак, челадинка) – 1875 кг;
- липов цвят – 56943 кг;

- шипка – 300 кг;
- други горски плодове – 1000 кг;
- кори – 5650 кг.

Прави впечатление значителното количество на добития липов цвят – почти 57 тона за петгодишния период, или средногодишно по 11.4 т. Необходимо е да се наблюдават и контролират липовите насаждения предвидени за добив на липов цвят, за да не се допуска отсичане, чупене и увреждане на дървета.

5. ТЕХНИКО-УКРЕПИТЕЛНИ МЕРОПРИЯТИЯ

По ГП, 2011 г. не е планирано да се извърши строителство или ремонт на технико-укрепителни съоръжения на територията на горското стопанство През периода 2011-2015 г. **не е извършено** ремонт или строителство на бараж и изграждане на дребноразмерни укрепителни съоръжения.

II. ПО ИЗПЪЛНЕНИЕТО НА ПЛАНА ЗА ЛОВНОСТОПАНСКИТЕ ДЕЙНОСТИ (ПЛД)

Територията на ТП „ДГС-Смядово“, съгласно ПЛД, 2011 включва три държавни дивечовъдни участъка: „Рибника“, „Цонкова барака“ и „Веселиново“ и четири ловностопански района: „Смядово“, „Риш“, „Янково“ и „Веселиново“ предоставени за стопанисване на Сдружение „ЛРС Велики Преслав“. През 2014 г. е извършена промяна на броя, границите и площта на държавните дивечовъдни участъци „Извора“ (обособен със Заповед № РД 49-167/26.05.2014 г. на МЗХ), „Лисичка“ (обособен със Заповед № РД 49-162/26.05.2014 г. на МЗХ), „Рибника“ (обособен със Заповед № РД 49-163/26.05.2014 г. на МЗХ), „Цонкова барака“ (обособен със Заповед № РД 49-164/26.05.2014 г. на МЗХ), и „Веселиново“ (обособен със Заповед № РД 49-169/26.05.2014 г. на МЗХ). Дивеча в ДУ „Извора“, „Лисичка“, „Рибника“ и „Цонкова барака“ е предоставен с договори за стопанисване и ползване за срок от 15 години в съответствие с бизнес програмата на Изпълнителя.

Съгласно ПЛД за периода 2011-2015 г. е предвидено на територията на бившите дивечовъдни участъци в ТП „ДГС-Смядово“ да бъдат изпълнени мероприятия за подобряване на хранителната база: основна обработка на почвата с дълбока оран 25-30 см – 1450 дка; предсеитбена обработка на почвата – 1450 дка, култивиране – 1450 дка; валиране – 1450 дка; сеитба на фуражни култури – 1225 дка; засаждане на средноразмерни фиданки – 400 бр.; разхвърляне на оборски тор до 3 т/дка – 405 дка; закупуване на фураж(концентриран) за подхранване на дивеча – 6 т.; закупуване на фураж(груб) за подхранване на дивеча – 4 т.; закупуване на фураж(сочен) за подхранване на дивеча – 9 т.

Планирано е също изграждане на биотехнически съоръжения, както следва: закрито чакало – 6 бр.; комбинирана фуражна хранилка – 4 бр.; хранилка-ясла – 9 бр.; хранилище за дива свиня – 8 бр.; кош за зърнен фураж – 8 бр.; солище за едър дивеч – 14 бр.; калище – 7 бр.

За проучвания период по документи се констатира, че за нуждите на дивечовъдни участъци „Извора“, „Лисичка“, „Рибника“, „Цонкова барака“ и „Веселиново“ общо са изпълнени мероприятия за подобряване на хранителната база: предсеитбена обработка на почвата – **няма информация**, култивиране – **няма информация**; валиране – **няма информация**; сеитба на фуражни култури – **няма информация**; засаждане на средноразмерни фиданки – **няма информация**; разхвърляне на оборски тор до 3 т/дка –

няма информация; закупуване на фураж(концентриран) за подхранване на дивеча – 97.46 т; закупуване на фураж(груб) за подхранване на дивеча – 0.0 т; закупуване на фураж(сочен) за подхранване на дивеча – 20.0 т. Изпълнението на биотехнически съоръжения е както следва: закрито чакало – 9 бр.; комбинирана фуражна хранилка – 7 бр.; хранилка-ясла – 20 бр.; хранилище за дива свиня – 21 бр.; кош за зърнен фураж – 4 бр.; солище за едър дивеч – 19 бр.; хранилка за пернат дивеч – 245 бр.; калище – 17 бр. В Таблица № 10 са представени изпълнените ловностопански дейности по дивечовъдни участъци.

Таблица № 10

за изпълнени ловностопански дейности по дивечовъдни участъци

Дейност	ДУ „Извора“	ДУ „Лисичка“	ДУ „Цонкова барака“	ДУ „Рибника“	ДУ „Веселиново“	Общо
I. Изпълнени дейности за поддър. на хран. база						
1. Дивечови ниви – дка	70	57	31	54	33	245
II. Спецификация на материалите-закупув. на фураж						
1. Концентриран – тон	18.0	27.360	20.0	14.0	18.1	97.46
2. Сочен – тон	4.0	5.0		5.0	6.0	20.0
III. Странителство на биотехнически съоръжения						
1. Закрито високо чакало – бр.	2	2	3	-	2	9
2. Комбинирана сеновал-хранилка – бр.	1	1	1	-	4	7
3. Хранилка ясла – бр.	3	3	3	4	4	20
4. Хранилище за дива свиня – бр.	4	4	3	4	6	21
5. Кош за зърнен фураж – бр.	1	1	1	1	0	4
6. Солище за едър дивеч – бр.	5	3	3	6	8	19
7. Калище – бр.	2	3	3	3	6	17

Останалата част от територията на ТП „ДГС-Смядово“ е предоставена на Сдружение „ЛРС Велики Преслав“ за стопанисване в следните четири ловностопански райони с ловища:

- ЛР „Смядово с I-во ловище „Тъпана“, II-ро ловище „Качица“, III-то ловище „Трите рътчета“, IV-то ловище „Страшка локва“, V-то ловище „Гъстака“, VI-то ловище „Дерин кеше“, VII-мо ловище „Калния вир“ и VIII-мо ловище „Омбурлука“;
- ЛР „Риш“ с I-во ловище „Калето“, II-ро ловище „Бялата вода“, III-то ловище „Могилата“, IV-то ловище „Каба сакал“;
- ЛР „Янково“ с I-во ловище „Памук баир“, II-ро ловище „Лековитата вода“, III-то ловище „Пирамидата“, IV-то ловище „Поряз“, V-то ловище „Каята“, VI-то ловище „Дюзканлъка“, VII-мо ловище „Камчия“;

- ЛР „Веселиново“ с I-во ловище „Китката“, II-ро ловище „Големи лозя“, III-то ловище „Пожара“, IV-то ловище „Работника“, V-то ловище „Ачмите“.

Съгласно ПЛД (за периода 2011-2015 г.) е предвидено в ловностопанските райони на Сдружение „ЛРС Велики Преслав“ да бъдат изпълнени мероприятия за подобряване на хранителната база: основна обработка на почвата с дълбока оран 25-30 см – 295 дка; предсеитбена обработка на почвата – 295 дка, култивиране – 295 дка; валиране – 295 дка; сеитба на фуражни култури – 255 дка; засаждане на средноразмерни фиданки – 600 бр.; разхвърляне на оборски тор до 3 т/дка – 30 дка; закупуване на фураж(концентриран) за подхранване на дивеча – 2 т; закупуване на фураж(груб) за подхранване на дивеча – 7.5 т; закупуване на фураж(сочен) за подхранване на дивеча – 11.5 т.

Планирано е също изграждане на биотехнически съоръжения както следва: закрито чакало – 1 бр.; комбинирана фуражна хранилка – 1 бр.; хранилка-ясла – 15 бр.; хранилище за дива свиня – 6 бр.; кош за зърнен фураж – 6 бр.; солище за едър дивеч – 13 бр.; хранилка за пернат дивеч – 28 бр.; калище – 5 бр.

За проучвания период по документи се констатира, че за нуждите на ловностопанска дейност в предоставените ловностопански райони на ЛСД „Велики Преслав“ в ТП „ДГС-Смядово“ са изпълнени мероприятия за подобряване на хранителната база: предсеитбена обработка на почвата – **няма информация**, култивиране – **няма информация**; валиране – **няма информация**; сеитба на фуражни култури – **няма информация**; засаждане на средноразмерни фиданки – **няма информация**; разхвърляне на оборски тор до 3 т/дка – **няма информация**; закупуване на фураж(концентриран) за подхранване на дивеча – 44.830 т; ; закупуване на фураж(груб) за подхранване на дивеча – 2.29. т; закупуване на фураж(сочен) за подхранване на дивеча – 0.0 т.

Изпълнението на биотехнически съоръжения е както следва: закрито чакало – 1 бр.; комбинирана фуражна хранилка – 33 бр.; хранилка-ясла – 142 бр.; хранилище за дива свиня – 6 бр.; кош за зърнен фураж – **не е изпълнено**; солище за едър дивеч – 26 бр.; хранилка за пернат дивеч – 245 бр.; калище – 16 бр.

Повреди от дивеч не са констатирани на територията на ТП „ДГС-Смядово“.

III. ПО ИЗПЪЛНЕНИЕТО НА ПЛАНА ЗА ДЕЙНОСТИТЕ ПО ОПАЗВАНЕ ОТ ПОЖАРИ

Територията на дейност на ТП „ДГС-Смядово“ се опазва добре от възникване на пожари.

Изградените и поддържаните минерализовани ивици през периода 2011-2015 г. са 58.5 км (Таблица № 11), като са изградени допълнително нови 5.3 км. Предупредителни табели (нови) за опазване на горите от пожари край горските пътища не са поставяни, оборудвани са два броя съществуващи противопожарни депа в гр. Смядово и в ловната хижа в м. „Цонкова барака“. Планираните четири бр. противопожарни депа в с. Янково, с. Александрово, Веселиново и с. Риш не са оборудвани.

Съгласно справка от горското стопанство към 31.12.2015 г. няма възникнали пожари в горските територии в периода 2011-2015 г.

Таблица № 11

за предвидените и изпълнени противопожарни мероприятия през периода 2011-2015 г.

№	МЕРОПРИЯТИЯ	мярка	по ГП	отчет	%
1	Барьерни прегради – съществуващи	км	18.6	55.6	298.9
2	Лесокултурни прегради – съществуващи	км	148.3	250.05	168.6

	Лесокултурни прегради – в проект	км	-	-	-
3	Защитни минерализовани ивици				
	Поддържане на съществуващи	км	53.2	58.5	110.0
	Направа на нови	км	53.2	58.5	110.0
	Санитарни ивици – съществуващи	км	-	-	-
	Санитарни ивици – в проект	км	-	-	-
	Бариеи на автомобилни пътища – в проект	бр	-	-	-
4	Водоизточник – в проект	бр.	7	-	-
5	Противопожарно депо – съществуващи	бр.	2	2	100.0
	Противопожарно депо – в проект	бр.	4	-	-
6	Противопожарни табели	бр.	15	-	-

Високият процент на отчет за съществуващи бариерни прегради(298.9%) е резултат от включването в отчета на ремонта и поддържането на горските и автомобилните пътища в горските територии.

От данните в Таблица № 11 е видно, че проектираните противопожарни мероприятия са изпълнени и преизпълнени за разглеждания период.

Следва да се отбележи, че през последните години се наблюдава увеличаване на броя на пожарите в земеделски земи в близост до горските комплекси, при което нараства заплахата за запалване на гори. В тази връзка ТП „ДГС-Смядово“ следва да оцени необходимостта за изграждане на нови минерализовани ивици по най-застрашените участъци.

IV. ОПАЗВАНЕ НА ГОРИТЕ

Съгласно справка на ТП „ДГС-Смядово“ за констатирани нарушения (разкрити и неразкрити) на територията на горското стопанство за периода 2011-2015 г. са общо 120 бр. нарушения, които от незаконна сеч са 100 бр. и са отсечени 6.88 плътни и 37. 60 пространствени куб.м дървесина, от незаконна паша 17 бр. с участие общо на 712 броя добитък, от лов са 2 бр. нарушения. Наблюдава се тенденция на понижаване в средногодишния брой на нарушенията спрямо периода 2001-2010 г. – от незаконна сеч наляват от 27 бр. на 20 бр., а от незаконна паша намаляват от 6 бр. на 3-4 бр средногодишно.

V. ДОКУМЕНТИ ВЪВ ВРЪЗКА С ПРИЛОЖЕНИЕТО НА ГОРСКОСТОПАНСКИЯ ПЛАН

Отчетните документи, отразяващи изпълнението на горскостопанския план са изготвени добре и се водят редовно.

Настъпила е промяна на площта на държавните горски територии, като е увеличена с 20.0 ха или от 16889 ха (по 1-ГФ към 31.12.2011 г.) е увеличена на 19909 ха (по 1-ГФ към 31.12.2015 г.).

Извършените сечи са отразени в Книга за ползването и в Регистър на проведените сечи, като в края на всяка година е направена рекапитулация по видове гори и добити сортименти.

В регистъра на новосъздадените горски култури са нанесени извършените лесокултурни мероприятия, като са отразени насоките, дървесните видове, броя на фиданките, извършените отглеждания, попълвания и процент на прихващане.

В таксационните описания на действащия горскостопански план са нанесени изведените сечи по вид и добити сортименти, както и извършените залесявания по насока, дървесни видове и залесена площ.

Необходимо е да се отбележи, че ТП „ДГС-Смядово“ е сертифицирано по международната система за управление на горите FSC - Forest Stewardship Council (Съвет за стопанисване на горите) съгласно Сертификационна оценка на СЕВЕРОИЗТОЧНО ДЪРЖАВНО ПРЕДПРИЯТИЕ ДП гр. Шумен, България. Сертификатът е издаден на 14.09.2016 г.

От изложените до тук констатации могат да се направят следните основни

ИЗВОДИ:

По изпълнението горскостопанския план:

1. Служителите на ТП „ДГС-Смядово“ изпълняват заложените мероприятия в **горскостопанския план, плана за ловностопанските дейности, плана за дейностите по опазване от пожари планирани и предвидени в Горскостопанския план на „ДГС-Садово“, 2011 г.** (възобновителни, отгледни сечи, санитарни сечи, залесявания и други) професионално, спазвайки действащата нормативна уредба. В подотделите в които са изведени различни видове сечи е постигнат добър резултат в устойчивото стопанисване, опазване и възстановяване на горите, в подобряването на техните почвозащитни, водоохранни, здравни, ландшафтни функции, водещи до увеличаване на биоразнообразието в тях.
2. Общото изпълнение на възобновителните сечи по площ е 97.3% и при добита дървесина 96.7% показва ритмично и стабилно прилагане на сечите за възобновяване на горите в горското стопанство.
3. Отгледните сечи общо за горското стопанство са изпълнени по площ 94.7%, и по добив 101.0%. В иглолистните гори отгледни сечи са изпълнени по площ 100.0% и по добив са изпълнени добре – 94.0%. В широколистната семенна група отгледните сечи са изпълнени по площ 85.9%, а по добив резултата е много добър – 94.8%. В това число с отличен резултат са селекционните сечи изпълнени по площ – 111.8% и по добив – 197.0%. Изпълнението на отгледните сечи в групата издънкови гори за превръщане е много добро, като изпълнението по площ е 141.6% и по добив резултата е 153.7%.
4. След провеждане на отгледна сеч част от насажденията(93 д, 122 а и др.) са останали с висока пълнота (около 0.9), като вероятно са планирани или изпълнени с малка интензивност на сечта.
5. Санитарни сечи са извеждани интензивно в период от 2012 до 2014 г. Изведени са върху площ 469.5 ха, при предвидени 50.6 ха. Добити са 10650 куб.м(с клони) при планирани по ГП, 2011 - 2768 куб.м, или изпълнението по площ е 927.9% и по добив 384.8%.
6. При надзора по изпълнението на Горскостопанския план са наблюдавани насаждения с новопоявило се или увеличено съхнене – подотдели: 86 к; 94 б; 135 д; и др.

Необходимо е да се подобри здравословното състояние на тези и други насаждения чрез прилагане на санитарни сечи.

7. Средногодишно е реализирано ползване в размер на 40196 куб.м при предвидени 38480 куб.м или са добити средно 104.5% от предвидените количества дървесина по горскостопански план. По години ползването е неравномерно, като през 2011 и 2012 г. количеството на добитата дървесина е най-голямо – съответно 43430 и 42560 куб.м с клони). През 2014 и 2015 г. общото ползване не превишава средногодишното планирано ползване.

8. Достигнатата сортиментна структура се различава значително от планираната. Наблюдава се увеличение с 23.9% на дървата за огрев, за сметка на 21.1 % намаление на строителната дървесина. Служителите на горското стопанство контролират стриктно сортиментиранието на добиваната дървесина в района на сечищата. Причина за влошаване на сортиментната структура на дървостойките е увеличаване на гнилостта в първата и втората секция при дърводобива в дозряващите, зрелите и престарелите буково-габърони и дъбови насаждения, в резултат от патогенните гъби – Праханова гъба (*Fomes fomentarius*) и от Нектриален рак (*Nectria coccinea* и *Nectria ditissima*).

9. Естественото възобновяване понастоящем на територията на горското стопанство протича нормално при настоящата климатична обстановка в района. Трябва да се отбележи, че семенното възобновяване е успешно направлявано посредством правилно изведените сечи, в съответствие с планираните с ГП.

Необходимо е да се отбележи, че в някои зрели дъбови насаждения от стопански клас ДСрН в края на предходното десетилетие са проведени краткосрочно-постепенни сечи – подготвителна, осеменителна и осветителна фаза. При инвентаризацията 2010 г. в тези насаждения не е отчетено достатъчно възобновяване и не са били планирани сечи през настоящото десетилетие. Тези насаждения са: 115 б; 116 б; 118 г, д; 119 е; 120 ж; 122 д, ж.

10. За периода са предвидени залесявания върху площ от 16.5 ха, като са залесени 2.9 ха или 25.2% от предвидената площ за залесяване. Предвидените залесявания с благун, бук, зимен дъб и I 214 не са извършвани.

11. С ГП, 2011 г. **не е планиран добив** на конкретни количества на горски плодове, лечебни растения и диворастващи гъби и на територията на стопанството, но **е реализиран добив от недървесни горски продукти**, като коледни елхи, гъби (манатарка, пачи крак, челадинка), липов цвят, шипка, др. Прави впечатление значителното количество на добития липов цвят – почти 57 тона за петгодишния период. Необходимо е да се наблюдават и контролират липовите насаждения предвидени за добив на липов цвят за да не се допуска отсичане, чупене и увреждане на дървета.

По изпълнението на плана за ловностопанските дейности

12. През 2014 е извършена промяна на броя, границите и площта на държавните дивечовъдни участъци „Извора“, „Лисичка“, „Рибника“, „Цонкова барака“, и „Веселиново“. Дивеча в дивечовъдни участъци „Извора“, „Лисичка“, „Рибника“ и „Цонкова барака“ е предоставен с договори за стопанисване и ползване за срок от 15 години в съответствие с бизнес-програмите на Изпълнителите. Необходимо е да се

подчертае, че строителството на планираните биотехнически съоръжения в предоставените ДУ за периода 2011-2015 г. са изпълнени в рамките на 2015 г.

13. В останалата част от територията на ТП „ДГС-Смядово“ ловно-стопанската дейност в района на горското стопанство се осъществява от ловни дружини обединени в Сдружение „ЛРС Велики Преслав“ в предоставените им ловностопански райони. Дейността се изразява в подsigуряване на достатъчна хранителна база за развитие на дивечовите запаси съгласно одобрените от ДГС ловностопански дейности. Следва да се отбележи, че през периода 2011-2015 г. ловните дружини обединени в ловно Сдружение „ЛРС Велики Преслав“ са преизпълнили по-голямата част на планираните биотехнически съоръжения, като комбинирана фуражна хранилка е изпълнена 33 бр., а е планирана 1 бр., хранилка-ясла е изпълнена 142 бр., а е планирана 24 бр. и т.н. Не са изпълнени само планираните 1 бр. закрито чакало и 6 бр. кош за зърнен фураж.

По изпълнението на плана за дейностите по опазване от пожари

14. Проектираните противопожарни мероприятия са изпълнени и преизпълнени за разглеждания период с изключение на планираните четири броя противопожарни депа в с. Янково, с. Александрово, Веселиново и с. Риш, които не са оборудвани.

Анализът на резултатите от извършените теренни проверки, данните от изготвените таблици, състоянието на насажденията и проведените мероприятия в тях, налагат следните

ПРЕПОРЪКИ:

1. Насаждения останали с висока пълнота (0.8-0.9) след провеждане на отгледна сеч могат в края на десетгодишния период да бъдат повторно задействани с отгледна сеч, като пълнотата не се намалява под 0.7 вкл.
2. За подобряване на здравословното състояние на подотдели: 86 к; 94 б; 129 л, о; 135 д; и др. насаждения се налага преди изтичане на десетгодишния период на Горскостопанския план да се проведат санитарни сечи съгласно чл. 34 от Наредба № 8 от 05.08.2011 г. за сечите в горите.
3. В резултат на проведените възобновителни сечи в предходния ЛУП и във връзка с настъпилите промени в естественото възобновяване на насажденията, е необходимо, до края на действащия ГП да се изведат постепенно-котловинни сечи с интензивност 30% с разширяване на съществуващите котли. Целта на препоръката е своевременно извеждане на възобновителна сеч за оползотворяване на съществуващия подраст, който е от 40 до 60% в следните насаждения: 115 б; 116 б; 118 г, д; 119 е; 120 ж; 122 д, ж; и др.
4. За постигане на по-добра сортиментна структура да се засили контрола при разкрояването и окачествяването на строителната дъресина при извеждането на възобновителни и отгледни сечи;
5. Да се осигури финансиране за изпълнение на предвидените три водостока на пътища с трошенокаменна настилка и за възстановяване на водосток в подотдел 136 а, което от своя страна ще улесни усвояването, респективно изпълнението на част от предвидените по ГП мероприятия - възобновителните и отгледните сечи;

6. Да се обърне внимание при следващи в бъдеще залесявания да се включват месни видове – бук, зимен дъб и благун.
7. Необходимо е специално внимание – наблюдение и контрол на липовите насаждения предвидени за добив на липов цвят, за да не се допуска отсичане, чупене и увреждане на дървета.
8. Да се осигури финансиране за изграждане планираните четири броя противопожарни депа в с. Янково, с. Александрово, с. Веселиново и с. Риш.
9. ТП „ДГС-Смядово” да прецени необходимостта за изграждане допълнително на нови минерализовани ивици в териториалния му обхват.

Извършил Надзора:

Чл. 2 ЗЗПД

представител на

Чл. 2 ЗЗПД

Приложение №1

Снимки за изпълнение на планирани мероприятия към надзор на Горскостопански план на ТП „ДГС-Смядово”, влязъл в сила от 01.01.2011 г.



Сн.1 Групово-постенна сеч в подотдел 115 а (Чл.2 ЗЗПА)



Сн.2 Постепенно-котловинна сеч в подотдел 116 а (Чл.2 ЗЗПА)



Сн.3 Постепенно-котловинна сеч в подотдел 119 б (Чл.2 ЗЗПА)



Сн.4 Постепенно-котловинна сеч в подотдел 121 а (чл. 2 33ЛД



Сн.5 Групово-постепенна сеч в подотдел 86 е (чл. 2 33ЛД



Сн.6 Групово постепенна сеч в подотдел 33 в (чл. 2 33ЛД



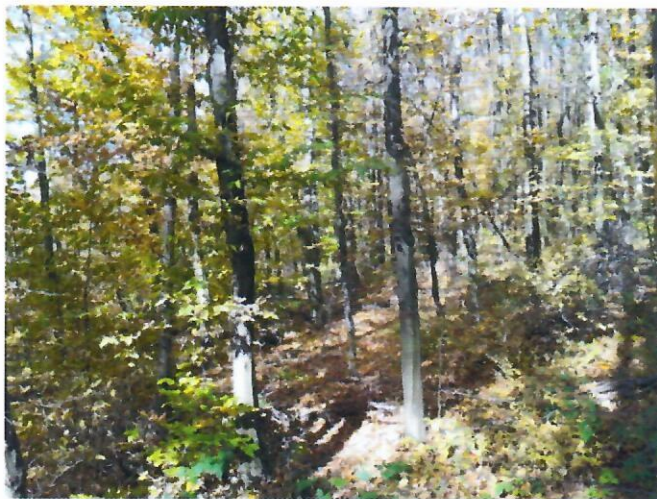
Сн.7 Группово-постепенна сеч сеч в подотдел 33 г

Чл. 2 ЗЗЛД



Сн.8 Группово-постепенна сеч в подотдел 85 д (инж.

Чл. 2 ЗЗЛД



Сн.9 Прореждане в подотдел 93 д (инж.

Чл. 2 ЗЗЛД



Сн.10 Прореждане в подотдел 122 а

Чл. 2 33ЛД



Сн.11 Санитарна сеч в подотвел 233 а

Чл. 2 33ЛД



Сн.12 Разрушен водосток в подотдел 136 а

Чл. 2 33ЛД



Сн.13 Ново високо покрито чакало в подотдел 86-2 (пл.2 33АД)