

Резюме
на
ГОРСКОСТОПАНСКИ ПЛАН НА ТП ДГС „СМЯДОВО”
2021-2030

ГЛАВА I
ДОСЕГАШНО СТОПАНИСВАНЕ

1. КРАТЪК ПРЕГЛЕД НА ДОСЕГАШНОТО СТОПАНИСВАНЕ И ДОСЕГАШНОТО ЛЕСОУСТРОЙСТВО

Исторически бележки

За първи път лесоустройствени работи на територията на сегашното горско стопанство се извършват през 1914 година, когато от държавната гора „Петльовица” и от комплекса „Патлейна” се обособява територия на общинската гора „Ришки проход” и се създава проект, който се нарича „Лесоустройствен проект на „Драгоево - Тушовската гора”. Лесоустройствена ревизия на този проект се извършва през 1935 година. През същата година, за първи път се извършва и лесоустройство на държавната гора „Ракойна”. През 1945 година се създават самостоятелни проекти за горите „Ришки проход” и „Петльовица”, а през следващата 1946 година се изработва нов горскостопански план на държавната гора „Ракойна”, като към този проект се включва и горския комплекс „Черна локва”. Сформират се две горски стопанства. Едното е образувано от бившата държавна гора „Ракойна”, бившата общинска гора „Риш” и бившата общинска гора „Веселиново”. Другото горско стопанство включва държавната гора „Петльовица” и общинските гори „Смядово” и „Бял бряг”. През 1950 година тези две горски стопанства се обединяват, а през 1955 година е изработен и първият проект за територията на сегашното ТП ДГС „Смядово“.

Цялостен горскостопански план за всички гори от територията на горското стопанство се изработва през 1965/1966 година.

До 1953 г. директор на горско стопанство Смядово е инж. Вълчо Узунов. По време на създаване на първия горскостопански план стопанството се ръководи от инж.Иван Ганев (1953-59г). Той е заместен от инж.Вълчан Папазов, който ръководи стопанството до 1963г. От 1964г. до 1972г. горското стопанство се ръководи от инж.Петко Тодоров, заместен от инж.Йордан Русев, който управлява до 1981г.

При сложното повторно устройство от 1977/1978 година, към горско стопанство „Смядово” са прехвърлени 1433.0 ха от горско стопанство „Върбица”. За първи път се извършва устройство на типологична основа, а при таксацията и изработването на стопанските карти са използвани аерофотоснимки. Територията на стопанството е била разделена на три технически участъка - „Смядово”, „Веселиново” и „Риш”.

В горите със стопанско предназначение са били обособени следните стопански класове: Иглолистен - с турнус 100 години, Дъбов - с турнус 120 години (за церовите насаждения 100 години), Буков - с турнус 100 години, Буков за прерастване - с турнус 80 години, за превръщане на издънковите насаждения в семенни - с турнус 60 години и акациев - с турнус 20 години. За завършване на реконструкцията е бил определен 25 годишен срок.

Като основен вид главна сеч е била предвидена постепенната сеч с трите и фази. Тя е била предвидена на площ от 2348,1 ха. Изведена е на площ от 3672,5 ха, или с около 30% в повече. Не се е получило обаче очакваното възобновяване на дървостойките.

Котловинно - постепенна сеч е била предвидена на площ 169,7 ха. Изведена е на площ от 139 ха.

В няколко буково - габъррови насаждения е била изведена предвидената групово - изборна сеч, но без добри резултати.

Не е била изведена предвидената постепенно - котловинна сеч.

За голата сеч с изкуствено или с издънково възобновяване са били предвидени 532,4 ха. Сеч е била изведена на около 79% от предвидената площ.

Със сеч за реконструкция са били задействани 674 ха, или 44 % от предвидената за реконструиране площ. За реконструкция са били подбрани насаждения със сравнително по - добро състояние. Поради това, при по - малко задействана площ е била отсечена повече стояща маса от предвидената по проект.

Като се изключат осветленията, които са изпълнени по площ 141 %, площното изпълнение на всички останали видове сечи е под предвиденото по проект. През следващия ревизионен период за иглолистните култури несвоевременното им отглеждане се е оказало фатално.

По маса предвиденото ползване е превишено в главните сечи със 7 %. При отгледните сечи изпълнението по маса е малко над една трета, а общо за гората изпълнението по маса е по - малко с 11 % от предвиденото.

По проект са били предвидени за залесяване 3176.6 ха. Залесени са били 2570.1 ха, като само на голи площи са били извършени повече залесявания от предвиденото. Залесяването е с повече широколистни дървесни видове, спрямо предвиденото по горскостопански план, което е било оправдано с оглед на месторастенията в които са извършени залесяванията.

Трето по ред лесоустройство се извършва през 1989/1990 година.

За периода между двете устройства стопанството се ръководи от инж. Славчо Димитров (1981-86г), инж.Пеньо Русев (1986-87г), инж. Кръстьо Кътев (1988-92г), инж. Петю Драгоев (от 1992 – 28.06.2016г.) и в настоящия момент инж. Сава Савов от 29.06.2016г. до днес.

При изработването на лесоустройствения проект през 1990 година за картна основа са използвани топографски карти в мащаб 1:10000, репродукция на топографски карти с мащаб 1:5000.

Проектът е изработен на типологична основа, на базата на типове месторастения.

Площта на стопанството е била 17476.3 ха, от които залесена 16716.1 ха, незалесена дървопроизводителна 171.8 ха, недървопроизводителна 312.2 ха и 276.2 ха горски пасища.

Площта на горите със специално предназначение е била разпределена на категории, както следва; противоерозионни - 80,5 ха, мелиоративни - 96,5 ха, исторически места - 9.6 ха, ловно стопанство - 5128.0 ха, семенни бази и плантации – 324.2 ха или общо - 5638.8 ха.

Обособени са били следните стопански класове с възприети турнуси: Иглолистни култури с турнус 60 години, Буков среднобонитетен - 120 години, Буков нискобонитетен - 100 години, Габърров - 100 години, Дъбов средно и нискобонитетен - 120 години, Церов - 100 години, Смесен широколистен - 120 години, Липов - 80 години, Буков за прерастване - 100 години, Церов за прерастване - 80 години, Габърров за прерастване - 80 години, Дъбов за прерастване - 80 години, за превръщане - 60 години, Акациев - 20 години, за реконструкция - с период 40 години.

Общия дървесен запас (без клони) е бил 1 299 780 куб.м.

Номерата на отделите са били последователни от 1 до 247, пасищните дялове от I до VIII. Техническите участъци са намалени от 3 на 2 - ТУ „Смядово” и ТУ „Веселиново”.

За периода изпълнението на главните сечи по площ е 95.2 % и по запас 85.0 %; за отгледните сечи изпълнението по площ е 93.4 % и по запас - 75.8 %. Сечите за реконструкция са изпълнени 17.3 %.

Залесени са 869.1 ха, площи от горския фонд и 41.5 ха - извън горския фонд, като основно са използвани следните дървесни видове източен бук, зимен дъб, сребролистна липа, цер, явор, червен дъб и други.

През 2000/2001 година е извършена четвърта поред главна лесоустройствена ревизия на стопанството, като са устроени всички горски територии, независимо от собствеността им, на типологична основа. Общата площ на горите и земите от горския фонд е 17 764.2 ха, с общ дървесен запас (без клони) 2178725 куб.м и е разпределена по вид собственост и функционални групи както следва:

Функционални групи	Държавна	Общинска	Частна	Общест. организации	Общо
по площ в хектари					
Гори с дървопроизводителни и средообразуващи функции	16 348.3	873.4	94.6	-	17 316.3
Гори с водоохранни функции	1.4	-	-	-	1.4
Гори с противоерозионни функции	80.6	6.7	-	-	87.3
Гори с мелиоративни функции	103.6	8.4	0.9	3.7	116.6
Семенни бази	242.6	-	-	-	242.6
Общо	16 776.5	888.5	95.5	3.7	17 764.2
по запас в кубически метри					
Гори с дървопроизводителни и средообразуващи функции	2037365	66965	9750	-	2114080
Гори с водоохранни функции	170	-	-	-	170
Гори с противоерозионни функции	860	1870	-	-	2730
Гори с мелиоративни функции	13870	1075	260	250	15455
Семенни бази	46290	-	-	-	46290
Общо	2098555	69910	10010	250	2178725

Обособени са следните стопански класове за горите със стопанско предназначение:

Стопански клас	Площ хектари	Възприет турнус години
1. Бялборови култури ББК	1044.1	80
2. Черборови култури ЧБК	1486.1	80
3. Източен буков високобонитетен БВ	637.3	140
4. Източен буков среднобонитетен БСр	2147.0	120
5. Източен буков нискобонитетен БН	310.3	100
6 Дъбов средно и нискобонитетен ДСрН	927.0	120
7. Церов Ц	1471.4	100
8 Смесен широколистен високостъблен СмШ	2017.5	120 (тп-12)
9. Габъров Г	1746.4	100
10. Липов високостъблен ЛВ	251.6	80 (III,IV.V- 60)
11 Източен буков ВП	500.5	100
12. Габъров ГБВП	360.8	80 (IV - 60)
13. Зимендъбов ЗдВП	309.3	80
14 Церов ВП	361.4	60
15 Церов П	626.5	40
16 Смесен ВП	336.7	80
17 Смесен СрНП	442.7	60
18 Акациев А	167.9	20
19 за Реконструкция Р	1881.8	период-50 г
Обща залесена площ	17385.8	

Горите със ЗСпФ са били разделени по групи гори – иглолистни, широколистни, за реконструкция, за превръщане и нискоствъблени.

Територията на Държавно лесничейство „Смядово“ е била разделена на два горскостопански участъка: I ГСУ „Смядово“ и II ГСУ „Веселиново“.

Номерата на отделите са запазени и са както следва: 1 - 197; 204 - 219; 230 - 263.

За периода изпълнението на главните сечи по площ е 71.1.2 % и по запас 69.2 %, за отгледните сечи изпълнението по площ е 61.3 % и по запас - 73.4 %, за санитарните сечи изпълнението по площ е 113.1 % и по запас - 132.2 %, при реконструкцията изпълнението по площ е 11.2 % и по запас - 19.7 %. Общото изпълнение на сечите по площ е 65.4 % и по запас - 73.6 %. Залесени са 152.2 ха , като изпълнението спрямо предвиденото по ЛУП е 22.6 %. При залесяването са основно са използвани следните дървесни видове - зимен дъб, цер, благун, сребролистна липа, явор, черен бор и други.

Последното пето подред устройство е извършено през 2011 год, което е и главна ревизия.

През 2011 г. със Заповед № РД 49 - 107/13.04.2011г. на Министъра на земеделието и храните са обявени 6 (шест) държавни горски предприятия, които обединяват на териториален принцип всички ДГС и ДЛС. Държавните горски предприятия управляват и организират дейностите в горските стопанства. Те имат икономически интерес държавните гори да бъдат опазени от нерегламентирани сечи. Оттогава ДГС "Смядово" е териториално поделение /ТП/ на СИДП гр.Шумен.

По – долу са посочени някои данни за стопанството при последното устройство от 2011г.:

Показатели	мярка	
1. Обща площ	ха	19 610.0
2. Залесена площ	ха	19 105.5
3. Незалесена площ	ха	504.5
4. Гори в ДСФ	ха	4233.9
5. Гори със ЗРЗТ	ха	15367.1
6. Общ запас (без клони)	м ³	2680095

Територията на ТП ДГС „Смядово“ е запазила разделението на два горскостопански участъка: I ГСУ „Смядово“ и II ГСУ „Веселиново“ като :

- **I ГСУ “Смядово”** е включвало отдели: 1 - 31; 35 - 105; 248 - 250; 252; 253; 265 – 267, а
- **II ГСУ “Веселиново”** е включвало отдели: 32; 33; 34; 106 – 197; 204 -219; 230 – 247; 251; 254 – 263; 264.

Горите на стопанството са били разделени на група гори с дървопроизводителни и средообразуващи функции (ДСФ) и защитни и рекреационни и гори в защитени територии (ЗРЗТ).

При лесоустройство от 2011г. са били обособени 17 стопански класа, а горите със ЗСпФ са били на разделени на 17 условни стопански класа.

Стопански клас Вид гори	Площ	
	ха	%
Гори със стопански функции	4081.3	21.4
Бялборови култури	155.8	0.8
Черборови култури	299.4	1.6
Буков В	136.6	0.7
Буков Ср	417.0	2.2
Буков Н	85.5	0.5
Дъбов СрН	491.5	2.6
Церов	370.8	1.9
Широколистен	388.6	2.0
Габъров	273.6	1.4
Липов В	11.7	0.1
Буков В П	83.1	0.4
Церов В П	41.2	0.2
Церов П	582.1	3.0
Смесен В П	48.3	0.3
Смесен СрН П	191.0	1.0
Акациев	74.5	0.4
Келяв габъров	430.6	2.3
Защитни и специални функции	15024.2	8.2
Бялборови култури	569.8	3.0
Черборови култури	987.7	5.2
Буков В	1076.9	5.6
Буков Ср	1501.1	7.9
Буков Н	224.4	1.2
Дъбов СрН	681.8	3.6
Церов	2176.4	11.4
Широколистен	1663.3	8.7
Габъров	1442.9	7.6
Липов В	352.0	1.8
Буков В П	407.0	2.1
Церов В П	391.1	2.0
Церов П	1088.3	5.7
Смесен В П	616.7	3.2
Смесен СрН П	540.1	2.8
Акациев	115.9	0.6
Келявгабъров	1188.8	6.2
Общо	19105.5	100.0

Запасът на зрелите насаждения е установен чрез пълно клупиране, по метода на Битерлих и с пробни ленти, съобразно конкретните условия – списъците са в Приложението на проекта.

Запасът на останалите насаждения и култури е определен по растежни таблици както следва:

- | | |
|---|-------------------------------|
| • култури от бял бор | - Кръстанов, Беяков, Шиков |
| • култури от черен бор, ела и дугласка | - Цаков |
| • черен бор, смърч, трепетлика и ест. бял бор | - Тюрин |
| • високостъблен бук и габър | - Недялков |
| • високостъблен дъб | - Вименауер |
| • издънков бук | - Недялков, Кръстанов, Беяков |
| • издънков дъб | - Шустов |
| • келяв габър | - Георгиев |

Запасите са изчислени по средната височина на насажденията за всички с височина по-голяма от 3 метра включително. Запасът на 1 ха е закръглен до 1 куб.м, а

запасът на цялата площ на 5 и 10 куб.м. Навсякъде в работния проект запасът е изчислен с и без клони.

В зависимост от характера на природните условия, моментното състояние на дървостойките и цел на стопанисване са били проектирани комплекс от лесовъдски мероприятия за постигане на поставените цели, а именно:

а/ замяна на сечнозрелите насаждения с млади чрез подходящи сечи с естествено и изкуствено възобновяване.

б/ създаване на високопродуктивни с оптимална пълнота млади, средновъзрастни и дозряващи насаждения чрез отгледни сечи и залесителни мероприятия.

в/ създаване високопродуктивни насаждения чрез реконструирането на насажденията с непълноценен дървесен състав, ниски пълноти и некачествени (кривостъблени, гнили), клоносечно и главосечно стопанисвани стъбла.

В групата гори със специално предназначение ползването на дървесина е проектирано като второстепенна цел. Приоритет в тези гори са били техните специални функции, поради което предвидените мероприятия, там са насочени към разширяване и засилването им.

1.1. Сечи

В таблица № 1 е направено сравнение между предвидените по проект и действително изведените през ревизионния период сечи по площ и вид на сечта, по данни предоставени от стопанството.

Таблица № 1

Сравнение между предвидените по лесоустройствен проект и изведените сечи

№	Вид на сечта	Проектирано	Изпълнено	Процент от ЛУП
		по ЛУП (ха)	(ха)	
I.	Възобновителни сечи	2809.6	2386.9	85.0
1	Краткоср. - постепенна сеч	589.3	333.8	56.6
	в т.ч. I фаза	234.8	108.8	46.3
	II фаза	305.2	223.3	73.2
	окончателна	49.3	1.7	3.4
2	Постепенно - котловинна	1078.8	1089.4	101.0
3	Групово - постепенна	1070.9	873.5	81.6
4	Гола	70.6	90.2	127.8
	гола тп	31.0	74.3	239.7
	гола ак	39.6	15.9	40.2
II.	Отгледни сечи	7678.4	6159.6	80.2
1	Осветление	702.8	85.9	12.2
2	Прочистки	315.8	10.4	3.3
3	Прорездания	5308.8	4412.5	83.1
4	Пробирки	1257.6	1529.7	121.6
5	Селекционна	93.4	121.1	129.7
III.	Санитарна	117.4	686.3	584.6
IV.	Техническа	4.5	15.6	346.7
	просеки	-	5.4	-
	за просв. на ГАП	-	6.7	-
	ловни	4.5	3.5	77.8
	ОБЩО	10609.9	9248.4	87.2
	отглеждане на подраства	624.9	407.0	65.1
	изсичане на подраства	541.6	209.7	38.7

Според проектираните мероприятия от предишното лесоустройство, в ТП ДГС "Смядово" е следвало да се изведат следните видове сечи: възобновителни, отгледни и санитарни.

1.1.1 Възобновителни сечи

В лесоустройствения проект от 2011г. са били проектирани краткосрочно - постепенна, постепенно - котловинна, групово - постепенна и гола сеч, съобразени с Наредба № 33 от 30. 06. 2004 г. на НУГ при МЗГ.

Предвидените възобновителни сечи на площ от 2809.6 ха са изведени през изминалото десетилетие на площ от 2386.9 ха или 85.0 % от предвиденото, което е един много висок процент на изпълнение близък до това предвидено по ЛУП, като се има предвид обективните причини за неизпълнението им.

Преизпълнението или неизпълнението на проектираните възобновителни и отгледни сечи се дължи главно на Нормативни ограничения касаещи интензивността на ползването - заложи в Новата наредба за сечите, както и с прекатегоризацията на част от горите в Натура в гори във фаза на старост, които за територията на ТП ДГС "Смядово" възлизат на 971.0 ха.

Краткосрочно - постепенна сеч

Краткосрочно – постепенната сеч е била предвидена да се води в семенни букови и габърви насаждения със стопански функции и в издънкови насаждения със специални функции. Площта, върху която е била проектирана да бъде изведена краткосрочно – постепенната сеч е 589.3 ха, а изпълнението и е 333.8 ха или 56.6 % от предвиденото по ЛУП. Неизпълнението на сечта, като цяло така и по фази се дължи на нормативни изменения, както в ЗГ, така и в наредбата за сечите.

В зависимост от хода на естественото възобновяване е предвидена съответната фаза на краткосрочно - постепенна сеч или комбинация от две фази. Основната интензивност на сечта е била 25 - 100%.

В зависимост от състоянието на насажденията, строежът им, пълнотата, степента на възобновяване и дървесния състав, е предвидена съответната фаза на сечта:

а) осеменителна фаза на краткосрочно - постепенната сеч в държавните гори е била предвидена да се изведе в насаждения с пълнота 0,7 и нагоре, като интензивността ѝ е от 25 – 30 % от наличния запас на площ от 234.8 ха. Сечта е изведена на площ от 108.8 ха, което е 46.3 % от предвиденото - подотдели: 91 ж; 107 д; 130 з, ж; 132 г; 167 п, в1 и др.

б) осветителна фаза на краткосрочно - постепенната сеч в държавните гори е предвидена да се изведе на площ от 305.2 ха в насаждения с наличен надежден подраст от 50% нагоре от площта на зрелия дървостой (трябва да има от 20000 до 31000 броя надеждни фиданки на 1 ха равномерно разпределени по цялата площ на подотдела) с интензивност 35 – 50 %. Сечта е изведена на площ от 223.3 ха, което е 73.0 % от предвиденото - подотдели: 113 а, г; 114 г; 124 к; 127 б; 136 з; 167 г1, ц1; и др.

в) окончателна фаза на постепенната възобновителна сеч е предвидена след извеждане на осветителна фаза при наличие на минимум 75% покритие на площта на насаждението с достатъчно количество подраст (над 31000 броя надеждни фиданки на 1 ха, разпределени равномерно по цялата площ на подотдела), на обща площ 49.3 ха с интензивност 100%. Изпълнението на окончателната фаза е 1.7 ха или 3.4 % от предвиденото по проект - подотдели – 135 ж и др.

Постепенно - котловинна сеч

Постепенно - котловинната сеч е била основната възобновителна сеч проектирана в стопанството. Проектирана е основно в високостъблените дъбови и церови гори със стопански функции, както и в издънкови насаждения от различни дъбове. Площта, върху която е била проектирана да бъде изведена е 1078.8 ха, с интензивност 25 - 50%.

Общата площ на изведените през изтеклото десетилетие постепенно - котловинни сечи възлиза на 1089.4 ха или 101.0 % от предвиденото. Такава сеч е извеждана през десетилетието в следните отдели и подотдели: 27 в; 35 б; 42 в; 60 г; 65 г; 73 и, к; 190 а, е; 191 к и др.

Групово - постепенната сеч

Групово – постепенната сеч е била втората по значение възобновителна сеч. Проектирана е основно в семенните насаждения попадащи на територията на защитените зони в Натура. Избора на тази сеч се е диктувал от изискванията за удължен възобновителен период 40 – 60 години за семените насаждения, с оглед осигуряване на 100% естествено възобновяване и формиране на разновъзрастни насаждения от местни дървесни видове. Площта, върху която е била планирана да се изведе групово – постепенната сеч е 1070.9 ха.

При извеждането зрелият дървостой се изсича чрез създадените по естествен или изкуствен начин прозорци до пълно възобновяване на насаждението. Чрез избора на различни по големина прозорци се регулира състава на дървостоя с цел постигане на оптималния бъдещ състав, съобразно лесорастителните условия.

Групово – постепенната сеч е била предвидена с основни интензивности 25 - 40%.

Общата площ на изведените през изтеклото десетилетие групово - постепенни сечи възлиза на 873.5 ха или 81.6 % от предвиденото. Такава сеч е извеждана през десетилетието в следните отдели и подотдели: 77 а; 88 а; 89 б; 181 б; 241 г, е; и др.

Въпреки високият процент на изпълнение на сечта по площ, неизпълнението на тази сеч в определените за сеч насаждения, се дължи на нормативни изменения, както в ЗГ, така и в наредбата за сечите, а също и на прекатегоризирането на част от тези насаждения в ГФС.

Гола сеч - е била предвидена в акациеве и тополови насаждения и култури върху площ от 70.6 ха.

Общата площ на изведените през изтеклото десетилетие голи сечи възлиза на 90.2 ха или 127.8 % от предвиденото. Такава сеч е изведена в следните подотдели: 63 ж; 82 м; 129 д; 250 м, у, з1, и1, х1, еб и в други. Преизпълнението се дължи основно на изведените голи сечи в тополови гори. Неизпълнението на сечите в акациевите гори се дължи на липсата на интерес от страна на местното население към тази дървесина, основно като дърва за горене.

1.1.2. Отгледни сечи

Общата площ на насажденията и културите - държавна собственост, в които е било предвидено да се водят отгледни сечи е 7678.4 ха, като чрез извеждането им се целяло регулиране на състава на насажденията и културите, съкращаване срока за производство на технически зряла дървесина, повишаване устойчивостта им, подобряване санитарното състояние и увеличаване размера на ползването от единица горска площ. Всички отгледни сечи са били проектирани съгласно Наредба №33 от 30 юли 2004 год. за видовете сечи и методите за тяхното провеждане.

Отгледните сечи са били проектирани на площ от 7678.4 ха. Изведени са върху площ от 6159.6 ха, което прави изпълнение от 80.2%, което е един висок процент на изпълнение спрямо предвижданията на ЛУП. Причините за неизпълнението на тези сечи по площ е по причините посочени в началото, както и на факта, че в голяма част от тях са изведени принудителни и санитарни сечи, наложено от абиотични и биотични фактори.

Осветления е било проектирано да се провежда от създаването или възникването на насаждението до неговото склопяване, което обикновено настъпва към 10 - годишна възраст, но в зависимост от условията на месторастене, дървесния вид и други може да настъпи и по-рано или по-късно. Основна задача на осветлението е младите екземпляри от желаните или желаните от стопанска или екологична гледна точка дървесни видове да бъдат предпазени от заглушаващото влияние на спътниците, подлеса, живата почвена покривка и издънките. То е било предвидено върху площ от 702.8 ха, като това е удвоена площ. През десетилетието осветление е било извеждано на площ от 85.9 ха на територията на ТП ДГС „Смядово“, което представлява 12.2% от предвиденото. Такава сеч е изведена в следните отдели и подотдели: 186 б, в, е, ж, к; и други. Подценяването на провеждането на тази важна сеч в началните години от развитието на насажденията води до загуба на ценни семенни насаждения и замяната им с нископроизводителни издънкови дървостои, или с замяната с нежелана дървесна растителност.

Прочистки са били проектирани на площ 315.8 ха в склопени култури и млади насаждения до 20 годишна възраст с пълноти 1,0 и 0,9, а тези с пълнота 0,8 при наличието на гъсти групи. Интензивността при извеждането им е проектирана от 15 до 20% в зависимост от пълнотата, бонитета и дървесния вид. Като основна цел е била поставена формирането на дървостои с желан състав, прави стъбла и добре развити корони. Постигнатото изпълнение в сравнение с предвиденото в лесоустройствения проект, по площ е 10.4 ха или 3.3 % от предвиденото. Такава сеч е изведена в подотдели: 108 д и други. Неизпълнението на тази сеч, както и осветлението са свързани главно с липсата на средства, както и липсата на рентабилност при извеждането им.

Прореждания - предвидени са били в склопени култури и млади насаждения с пълнота от 0.8 до 1.0, а тези с пълнота 0.7 при наличие на гъсти групи. Интензивността на прорежданията варира от 10 до 30 % в зависимост от пълнотата, бонитета, санитарното състояние на насажденията и дървесния вид. При цера, благуна, летния дъб и косматия дъб прореждания е планирано да се осъществяват за насаждения и култури от 21 до 40 год. възраст, с пълнота от 0.8 до 1.0, а тези с пълнота 0,7 при наличие на гъсти групи. Общата площ на предвидените прореждания в държавните гори е 5308,8 ха.

През десетилетието са изведени прореждания на обща площ 4412.5 ха. Постигнатото изпълнение от прореждания в сравнение с предвиденото в лесоустройствения проект, по площ е 83.1 %. Такава сеч е изведена в следните отдели и подотдели: 10 е, ж; 35 з; 77 е; 82 а, б, г; 93 б,д; 154 б; 181 а, г, д и други. Сравнително високият процент на изпълнение по площ е свързан главно с пазара на дървесина и съответната реализация на добитото.

Пробирки - били са предвидени в насаждения и култури от 41 год. Преди достигане на зряла възраст, върху обща площ от 1257.6 ха. Интензивността им е предвидена да се движи от 10 до 30 % в зависимост от дървесния вид, пълнотата, бонитета и санитарното състояние на насажденията. Основната цел на пробирките е била създаване на условия за максимален прираст по дебелина и да се подобрят техническите качества на дървесината преди настъпването на зрялата възраст. Предвидени са в насаждения и култури с пълнота 0.8 до 1.0, а за тези с пълнота 0.7 са предвидени в гъстите групи.

През десетилетието са проведени пробирки на площ от 1529.7 ха. Постигнатото изпълнение от пробирките в сравнение с предвиденото в лесоустройствения проект, по

площ е 121.6 %. Такава сеч е изведена в следните отдели и подотдели: 26 а; 28 е; 31 л; 35 е; 36 а; 97 б; 181 в; 191 б; 248 к; и други. Високият процент на преизпълнение на пробирките е свързан главно с пазарната конунктура и търсенето на определени сортименти дървесина. Има случаи за замяна на насаждения попаднали в ГФС, с насаждения в които не са били проектирани пробирки и извеждането на такива.

Селекционна сеч е била предвидена да се изведе в млади и средновъзрастни семепроизводствени насаждения след определяне на плюсовите дървета с прилагане на индивидуален метод на отбор съгласувано с Горска семеконтролна станция - гр. Пловдив на площ от 93.4 ха.

През десетилетието са изведени селекционни сечи на обща площ 121.1 ха. Постигнатото изпълнение в сравнение с предвиденото в лесоустройствения проект, по площ е 129.7 %. През ревизионния период селекционна сеч е изведена в следните отдели и подотдели: 34 б, в и др. Преизпълнението се дължи на проведените селекционни сечи, в насаждения, които не са били проектирани такива, но са съгласувани и одобрени от ГСС Пловдив.

1.1.3.Санитарни сечи

Санитарна сеч е била предвидена да се изведе във всички случаи при наличие на повреди на дървостойте в следствие на биотични и абиотични фактори. Тя се извежда в максимално кратки срокове, но не по-късно от две години след констатиране на повредите. Санитарните сечи са се извеждали с предимство пред другите видове сечи и съгласно Писмо на НУГ No 92-74/06.03.2003г. Санитарните сечи в младите, средновъзрастни и дозряващи насаждения, в които повредите са равномерно разпределени по площта на насаждението и насаждението е с достатъчна пълнота, са проектирани като съответната отгледна сеч.

Санитарни сечи са били предвидени на площ от 117.4 ха, а такива са изведени върху 686.3 ха - подотдели: 77 ж, з; 103 к, л; 105 а; 123 г; 204 б, в; 207 а; 212 а, б; 214 ж; и други.

Постигнатото изпълнение от санитарни сечи в сравнение с предвиденото в лесоустройствения проект, по площ е 584.6 %.

1.1.4.Техническа сеч не е била предвидена по ЛУП за извеждане през изтеклото десетилетие - не я имало по Нормативни документи. С промяната и приемане новата Наредба за сечите такава сеч е била изведена от ТП ДГС „Смядово“ на площ от 15.6 ха в следните подотдели: 183 д и др. Такава сеч е била изведена с цел:

- създаване и поддържане на дивечова нива, дивечова просека, дивечов котел, бръстилище, ловна просека, дивечово сечище, дивечова ливада;
- мероприятия за опазване на горските територии от пожари;
- изграждане и поддържане на обектите по чл. 54, ал. 1 и чл. 153, ал. 1 от Закона за горите;
- усвояване на дървесина от имоти с променено предназначение, имоти, върху които е учредено право на строеж, право на ползване и сервитути по реда на Закона за горите и Закона за енергетиката;
- просветляване на трайни горски пътища;

2. ОБЩ РАЗМЕР НА ПОЛЗВАНЕТО ПРЕЗ РЕВИЗИОННИЯ ПЕРИОД

През ревизионния период е било предвидено да се добият от всички видове сечи общо 384850 куб.м. стояща маса с клони (**данните се отнасят само за държавните горски територии**).

При сравнение на отсечената маса с предвидената се вижда, че през ревизионния период са отсечени 391420 куб.м. или изпълнението е 101.7% от предвиденото (таблица № 22).

Ползването от възобновителни сечи е изпълнено на 83.2 % от предвиденото, като в широколистните високостъблени гори е 77.7 %, в издънковите гори за превръщане е 93.3 % и в нискостъблените гори – 112.9 %. Преизпълнението в нискостъблените гори се дължи на това , че отсечения келяв габър при изсичането на подлеса се е отчитал тук.

На това се дължи и съществена разлика в изпълнението по площ и запас за нискостъблени гори

3. ЗАЩИТЕНИ ТЕРИТОРИИ

Законът за защитените територии (ЗЗТ), обнародван в ДВ, бр.133/1998 год., изм. и доп., ДВ, бр.19/2011 год., урежда режима на опазване, ползване и управление на Защитените територии в Република България. Философията на закона е опазване и съхраняване уникалността на природата, обект на защита в защитените територии като национално и общочовешко богатство. Със ЗЗТ държавата, в съответствие с международните договори по опазване на околната среда, по които Р. България е страна, регламентира и осигурява функционирането и съхранението на система от защитени територии като част от регионалната и европейска екологична мрежа. Защитените територии са предназначени за опазване на биологичното разнообразие в екосистемите и на естествените процеси, протичащи в тях, както и опазване на характерни или забележителни обекти на неживата природа. Законът регламентира процедурите за обявяване и промените в защитените територии - прекатегоризиране, заличаване, промяна на площта, режима и др. както и управлението, стопанисването и охраната им.

На територията на ТП ДГС "Смядово" има обявени три защитени територии (ЗТ) две защитени местности (ЗМ) и една природна забележителност (ПЗ). Данни за защитените територии в ТП ДГС "Смядово" са дадени и в Глава X - Защитени зони Натура 2000.

В Таблица №29 са посочени защитените територии в ТП ДГС "Смядово".

Таблица №29

Защитени територии, попадащи в границите на ТП ДГС "Смядово"

Защитена територия	Площ /ха/	Отдел/подотдел	Землище	Заповед за обявяване	Цел на обявяване
ПЗ„з”	111.2 ха, от които 102.3 ха залесена и 8.9 ха незалесена	140: в, р, с, т, у, ф, ц, ш, щ, н1, о1, 1, 2, 3, 5, 10, 11, 12, 13, 14; 143: а, б, в, п, р, с, т, у, ф, щ, 1, 2, 3, 9, 10; 144: а, б, в, д, 2; 151 цял; 152: г, д, 3, 4, 5;;	с.Веселиново Община Смядово	Обявена със Заповед № РД - 314 от 30.05.2006 г. на МОСВ В границите на природната забележителност се забранява: 1. Строителство, както и монтиране на съоръжения, с изключение на преместваеми обекти, които не са трайно свързани с терена: беседки, пейки, указателни и информационни табели, съдове за събиране на отпадъци и други за нуждите на екотуризма, обслужването на посетители и управлението на защитената територия. 2. Ловуване. 3. Проучване и добив на полезни изкопаеми, както и добив на инертни материали.. 4. Палене на огън, извън определените за целта места. 5. Бивакуване. 6. Паша на домашни животни.	Опазване на естествено карстово езеро и характерни за района ландшафти.

Защитена територия	Площ /ха/	Отдел/подотдел	Землище	Заповед за обявяване	Цел на обявяване
ЗМ “Челекли- ята”	Обща 22.4 ха, от които залесена 21.7 ха и 0.7 ха незалесена	126 м, н, о, п, 2,4	с.Веселиново Община Смядово	Обявена като ЗМ със Заповед № РД - 312 от 30.05.2006 г. на МОСВ В границите на защитената местност се забранява: 1. Ловуване. 2. Палене на огън и бивакуване.	Опазване на местообитание от типа „панонски гори”, включващо находища от

				<p>3. Проучване и добив на полезни изкопаеми.</p> <p>4. Паша на домашни животни.</p> <p>5. Преминаване на МПС, с изключение на такива, осъществяващи охранителни, горскостопански и противопожарни дейности.</p> <p>6. Дейности, които могат да доведат до увреждането и унищожаването на екземпляри от растителните видове, предмет на защита, както и техните местообитания.</p>	<p>червен божур, понтийска ведрица, момкова сълза и други защитени растителни и животински видове.</p>
ЗМ "Дебелеца"	28.8 ха цялата залесена.	125 л, н;	с.Веселиново Община Смядово	<p>Обявена като ЗМ със Заповед № РД - 313 от 30.05.2006 г. на МОСВ</p> <p>В границите на защитената местност се забранява:</p> <p>1. Ловуване.</p> <p>2. Палене на огън и бивакуване.</p> <p>3. Проучване и добив на полезни изкопаеми.</p> <p>4. Паша на домашни животни.</p> <p>5. Преминаване на МПС, с изключение на такива, осъществяващи охранителни, горскостопански и противопожарни дейности.</p> <p>6. Дейности, които могат да доведат до увреждането и унищожаването на екземпляри от растителните видове, предмет на защита, както и техните местообитания.</p>	<p>Опазване на вековна букова гора и естествени находища от волски език, мъжка папрат, женска папрат, бодлив залисг, подезичен залисг.</p>

За защитените територии в границите на стопанството няма изготвени и приети планове за управление. До тяхното изготвяне, стопанисването да се извършва съгласно Закона за защитените територии, заповедта за обявяване и заповедите за прекатегоризация, като са в сила следните допълнителни ограничения:

- Забрана на голите сечи и подмяна на основния дървесен вид.
- Санитарни сечи и изваждане на мъртва дървесина и стари дървета, се водят само в случаите когато има големи природни нарушения (ветровали, снеговали, пожари) или каламитети.

Списък на вековни дървета на територията на ТП ДГС „Смядово“

Вековни дървета	Заповед за обявяване	Землище/ Местност	Години	Височина(м)	Обиколка(м)
Бук	Заповед № 8271 от 02.07.1948 г.	с. Риш	200	23	2,8
Бук	Заповед № 8271 от 02.07.1948 г.	с. Риш	290	23	3,1
Дъб (цер)	Заповед № 8271 от 02.07.1948 г.	с. Риш	250	20	2,5
Дъб (цер)	Заповед № 8271 от 02.07.1948 г.	с. Риш	250	21	3,0

- Заповед №841 от 30.10.2019 г. на МОСВ, бр. 99/2019 на Държавен вестник обявява за вековно дърво полски ясен (*Fraxinus oxycarpa*) Населено място: с. Бял бряг.

ГЛАВА II

ТАКСАЦИОННА ХАРАКТЕРИСТИКА НА ДЪРЖАВНИТЕ ГОРСКИ ТЕРИТОРИИ /ДГТ/

1.ТАКСАЦИОННА ХАРАКТЕРИСТИКА НА НАСАЖДЕНИЯТА

Общата залесената площ на ТП ДГС "Смядово" е 19724.3 ха. Запасът на основните насаждения е 3215290 куб.м (без клони), а на надлесните дървета 4390 куб.м (без клони).

Общата залесената площ на ДГТ е 16432.3ха. Запасът на основните насаждения в ДГТ е 2931175 куб.м (без клони), а на надлесните дървета 4045 куб.м (без клони).

В таблица №30 за всеки стопански клас от горите **ДГТ** е показано разпределението на залесената площ и дървесния запас по типове месторастения.

I.ГОРИ СЪС СТОПАНСКИ ФУНКЦИИ /СтФ/

Таблица №30

Разпределение на залесената площ и общия дървесен запас **без клони** по типове месторастения и стопански класове – **ДГТ**

1.Стопански клас Бялборови култури – ББК

Месторастене		Площ			Запас на основното насаждение		Запас надлесни	
означение	№	ха	%	куб.м	%	куб.м	%	
T-I-2 C-1	59	23.4	51.0	5800	54.0	0	0	
T-I-2 CD-2.3	60	22.5	49.0	4930	46.0	0	0	
Всичко		45.9	100.0	10730	100.0	0	100	

2.Стопански клас Черборови култури – ЧБК

Месторастене		Площ			Запас на основното насаждение		Запас надлесни	
означение	№	ха	%	куб.м	%	куб.м	%	
T-I-2 C-1	59	21.9	49.3	4860	49	0	0	
T-I-2 CD-2.3	60	20.6	46.4	4780	48.1	0	0	
T-I-2 B-1.2	61	1.9	4.3	290	2.9	0	0	
Всичко		44.4	100.0	9930	100.0	0	100	

3.Буков високобонитетен стопански клас – БВ

Месторастене		Площ			Запас на основното насаждение		Запас надлесни	
означение	№	ха	%	куб.м	%	куб.м	%	
T-I-2 CD-2.3	60	4.6	21.9	780	29.7	0	0	
T-I-3 CD-2.3	65	16.4	78.1	1850	70.3	0	0	
Всичко		21.0	100.0	2630	100.0	0	100	

4. Буков среднобонитетен стопански клас – БСр

Месторастане		Площ		Запас на основното насаждение		Запас надлесни	
означение	№	ха	%	куб.м	%	куб.м	%
T-I-2 C-1	59	2.6	1.9	520	1.6	0	0
T-I-2 CD-2.3	60	92.9	68.5	20950	65.6	0	0
T-I-3 CD-2.3	65	40.2	29.6	10470	32.8	0	0
Всичко		135.7	100.0	31940	100.0	0	100

5. Буков нискобонитетен стопански клас – БН

Месторастане		Площ		Запас на основното насаждение		Запас надлесни	
означение	№	ха	%	куб.м	%	куб.м	%
T-I-2 CD-2.3	60	14.5	100.0	2530	100.0	0	100.0
Всичко		14.5	100.0	2530	100.0	0	100.0

6. Габърров стопански клас - Г

Месторастане		Площ		Запас на основното насаждение		Запас надлесни	
означение	№	ха	%	куб.м	%	куб.м	%
T-I-2 CD-2.3	60	16.1	100.0	2365	100.0	0	0.0
Всичко		16.1	100.0	2365	100.0	0	0.0

7. Дъбов средно и нискобонитетен стопански клас – ДСрН

Месторастане		Площ		Запас на основното насаждение		Запас надлесни	
означение	№	ха	%	куб.м	%	куб.м	%
T-I-2 C-1	59	25.8	40.8	4560	39.3	0	0.0
T-I-3 CD-2.3	65	37.5	59.2	7050	60.7	0	0.0
Всичко		63.3	100.0	9810	100.0	0	100.0

8. Церов стопански клас – Ц

Месторастане		Площ		Запас на основното насаждение		Запас надлесни	
означение	№	ха	%	куб.м	%	куб.м	%
T-I-2 C-1	59	22.0	66.8	2960	66.1	0	0.0
T-I-3 CD-2.3	65	9.1	33.2	1520	33.9	0	0.0
Всичко		32.1	100.0	100.0	5150	100.0	0.0

9. Широколистен високоствъблен стопански клас – ШВ

Месторастене		Площ		Запас на основното насаждение		Запас надлесни	
означение	No	ха	%	куб.м	%	куб.м	%
T-I-2 C-1	59	50.1	23	7790	19	0	0
T-I-2 CD-2,3	60	155.8	71.4	31000	75.8	90	100.0
T-I-3 CD-2,3	65	12.2	5.6	2120	5.2	0	0
Всичко		218.1	100	40910	100	90	100.0

10. Липов стопански клас – Л

Месторастене		Площ		Запас на основното насаждение		Запас надлесни	
означение	No	ха	%	куб.м	%	куб.м	%
T-I-2 CD-2.3	60	2.3	100.0	450	100.0	0	0.0
Всичко		2.3	100.0	450	100.0	0	0.0

11. Буков високобонитетен стопански клас за превръщане – БВП

Месторастене		Площ		Запас на основното насаждение		Запас надлесни	
означение	No	ха	%	куб.м	%	куб.м	%
T-I-2 CD-2.3	60	19.9	100.0	4060	100.0	0	0.0
Всичко		19.9	100.0	4060	100.0	0	0.0

12. Церов високобонитетен стопански клас за превръщане – ЦВП

Месторастене		Площ		Запас на основното насаждение		Запас надлесни	
означение	No	ха	%	куб.м	%	куб.м	%
T-I-2 CD-2.3	60	14.5	100.0	2060	100.0	0	0.0
Всичко		14.5	100.0	2060	100.0	0	0.0

13. Церов стопански клас за превръщане – ЦП

Месторастене		Площ		Запас на основното насаждение		Запас надлесни	
означение	No	ха	%	куб.м	%	куб.м	%
T-I-2 C-1	59	37.0	54.4	4240	57.7	0	0.0
T-I-2 CD-2.3	60	31.0	45.6	3110	42.3	0	0.0
Всичко		68.0	100.0	7350	100.0	0	0.0

14. Смесен високобонитетен стопански клас за превръщане – СМВП

Месторастене		Площ		Запас на основното насаждение		Запас надлесни	
означение	No	ха	%	куб.м	%	куб.м	%
T-I-2 CD-2.3	60	71.1	100.0	11430	100.0	0	0.0
Всичко		71.1	100.0	11430	100.0	0	100.0

15. Смесен средно и нискобонитетен стопански клас за превръщане – СМСрНП

Месторастене		Площ		Запас на основното насаждение		Запас надлесни	
означение	No	ха	%	куб.м	%	куб.м	%
T-I-2 CD-2.3	60	21.8	100.0	3135	100.0	0	0.0
Всичко		21.8	100.0	3135	100.0	0	0.0

16. Акациев стопански клас – А

Месторастене		Площ		Запас на основното насаждение		Запас надлесни	
означение	No	ха	%	куб.м	%	куб.м	%
T-I-2 C-1	59	3.9	24.2	430	35.8	0	0.0
T-I-2 CD-2.3	60	12.0	75.8	750	64.2	0	0.0
Всичко		15.9	100.0	1180	100.0	0	100.0

17. Келявгабъров стопански клас – Кгбр

Месторастене		Площ		Запас на основното насаждение		Запас надлесни	
означение	No	ха	%	куб.м	%	куб.м	%
T-I-2 CD-2.3	60	6.6	45.5	440	65.2	0	0.0
T-I-2 B-1.2	61	7.8	54.5	235	34.8	0	0.0
Всичко		14.4	100.0	635	100.0	0	100.0

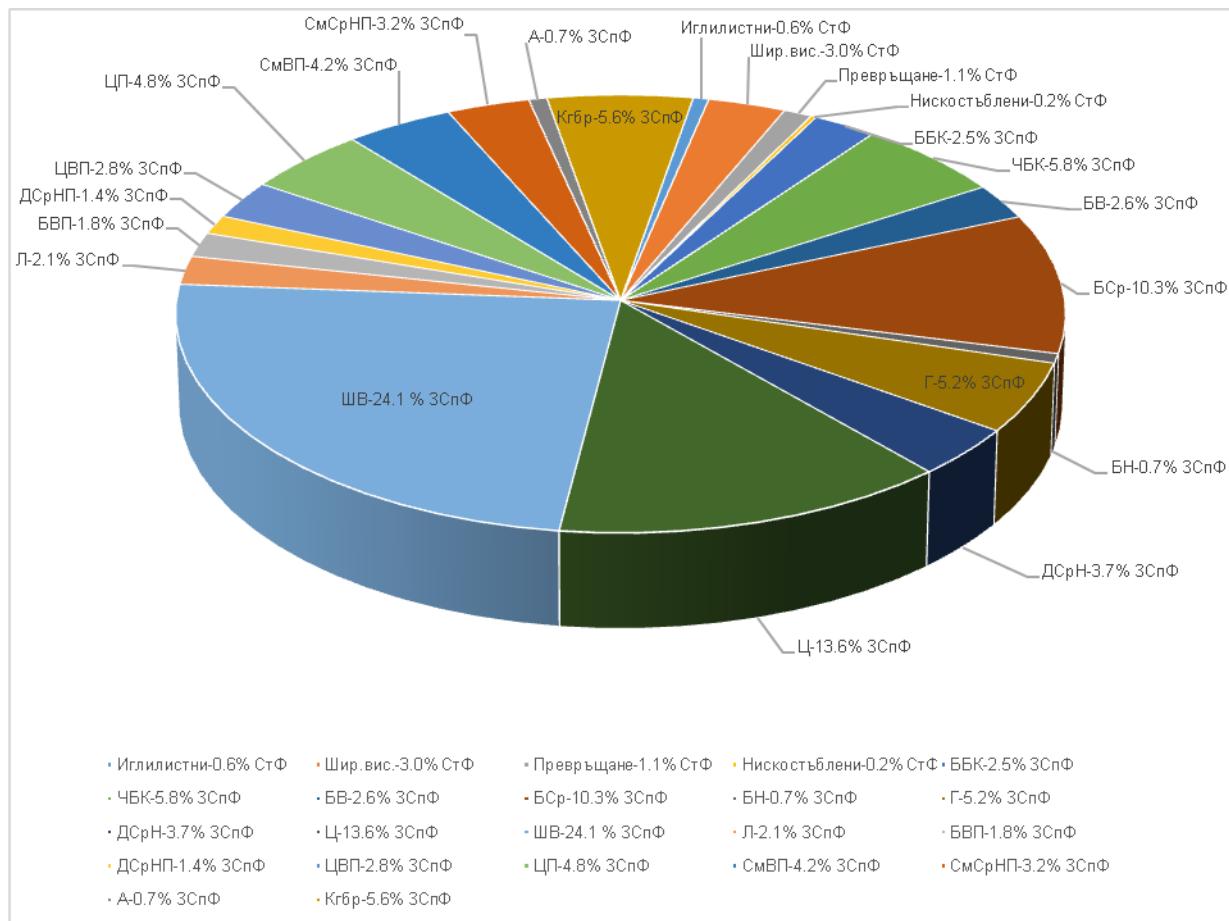
Общо за горите със СтФ

Месторастене		Площ		Запас на основното насаждение		Запас надлесни	
означение	No	ха	%	куб.м	%	куб.м	%
T-I-2 C-1	59	189.0	23.1	32150	22.0	0	0.0
T-I-2 CD-2,3	60	516.4	63.0	94130	64.4	90	100.0
T-I-2 B-1,2	61	7.3	0.9	335	0.2	0	0.0
T-I-3 CD-2,3	65	106.3	13.0	19680	13.4	0	0.0
Всичко		819.0	100.0	146295	100.0	90	100.0

Таксационната характеристика е направена в таблична форма за всеки стопански клас. Таблиците с №№1 – 271 от таксационна характеристика се намират в Приложението към ГСП. Въз основа на тях е направена кратка характеристика на всеки стопански и условен стопански клас, група гори и общо за гората.

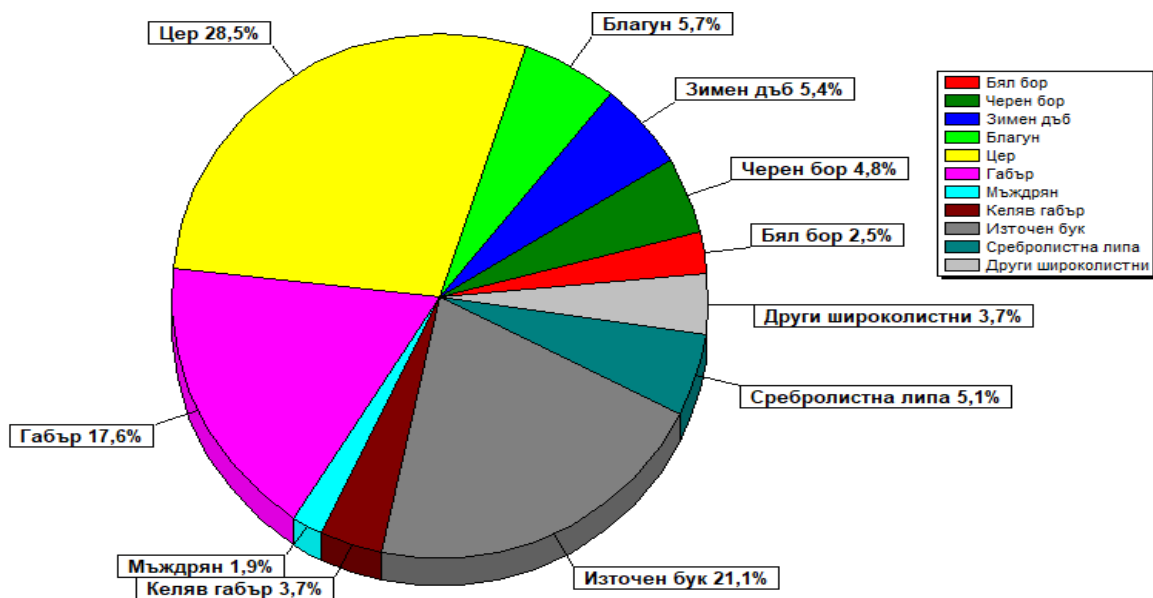
Диаграма №1

Разпределение на залесената площ по стопански класове в проценти – ДГТ

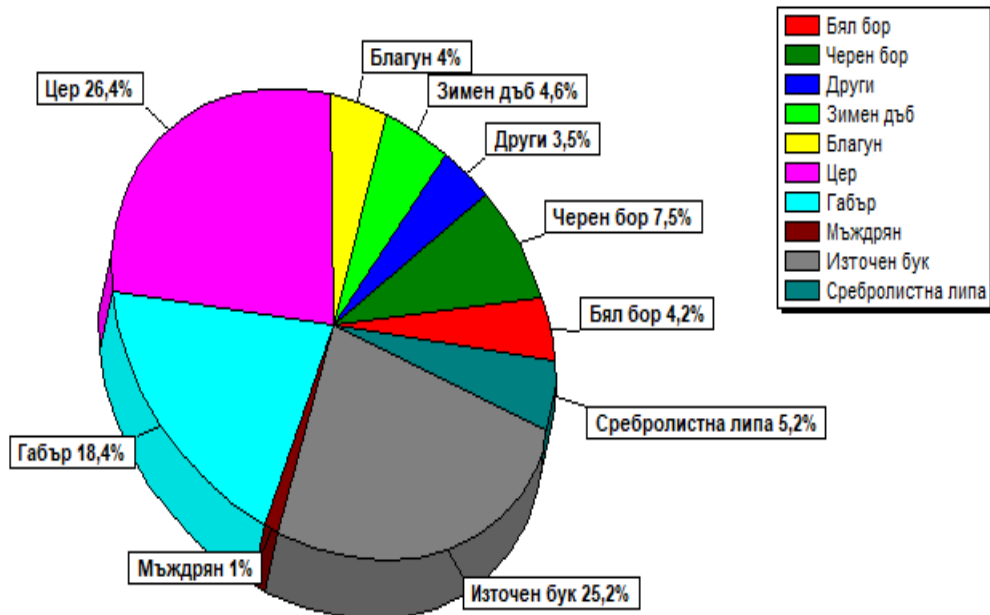


Диаграма №2

Разпределение на залесената площ по дървесни видове в проценти - ДГТ

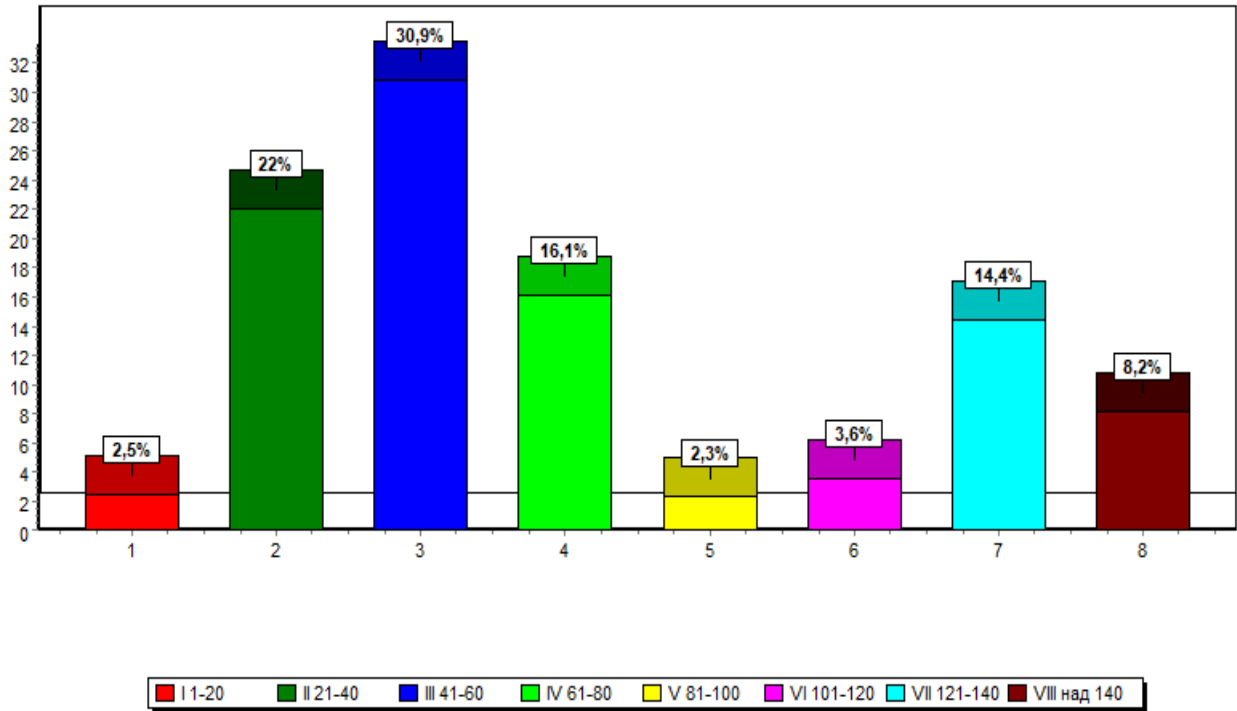


Разпределение на запаса по дървесни видове в проценти - ДГТ

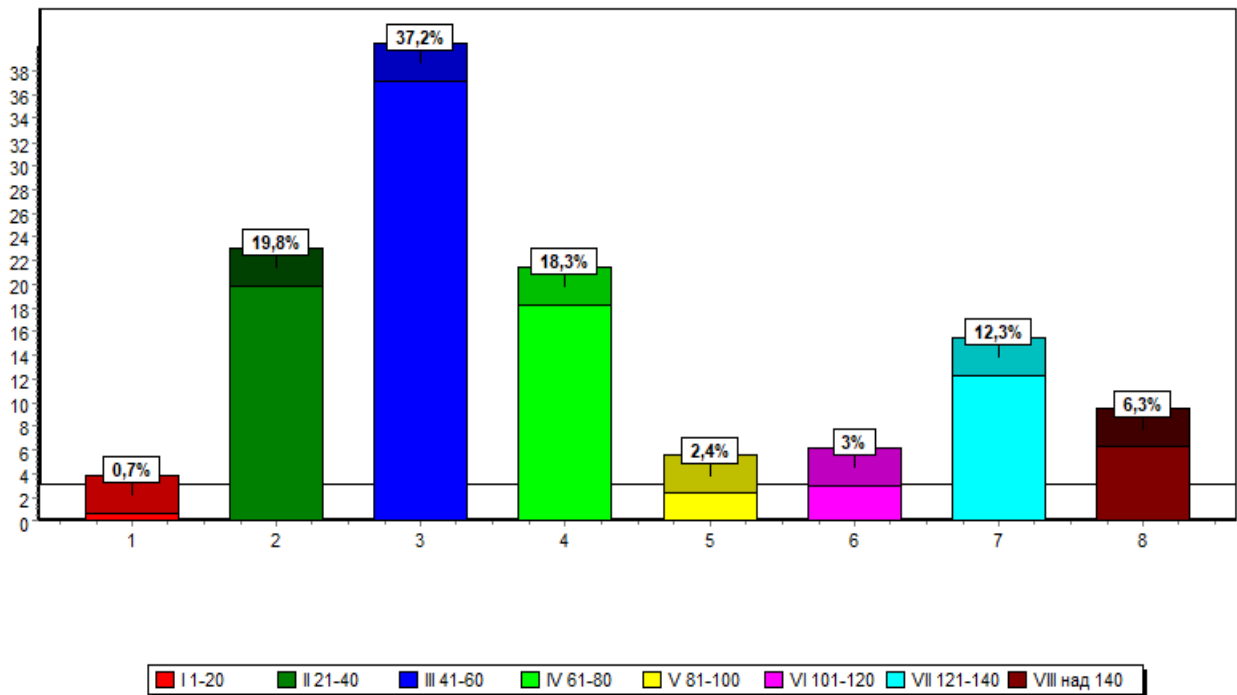


ДИАГРАМА №3
Разпределение по класове на възраст във високостъблените гори – ДГТ

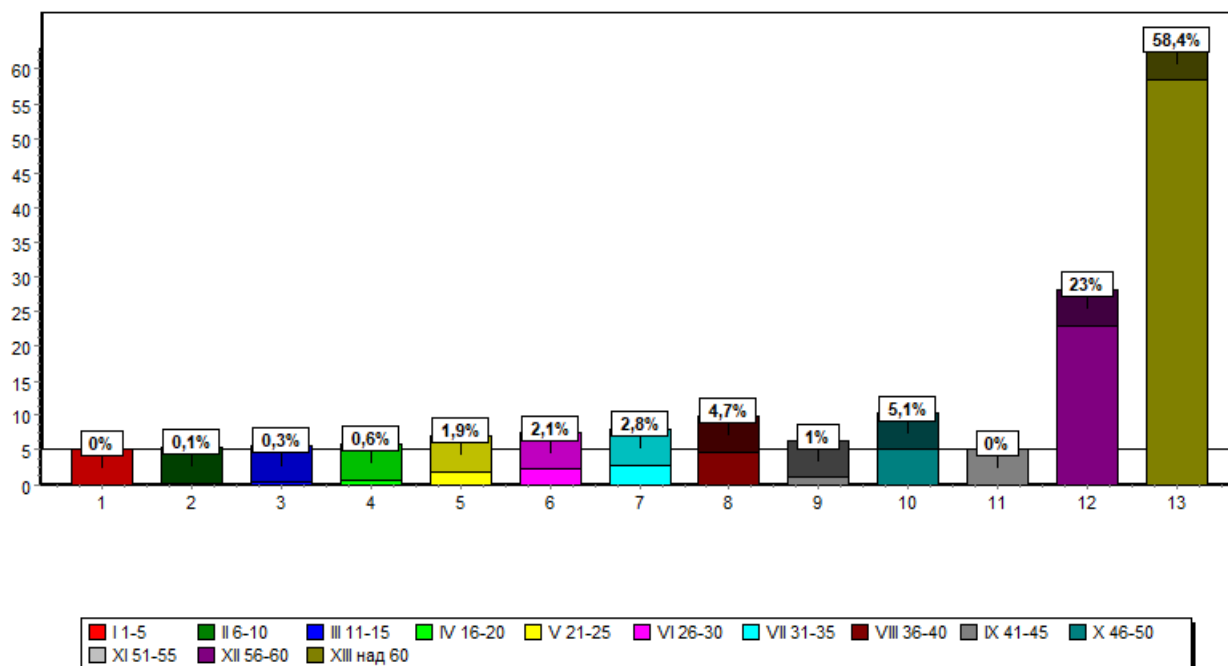
по площ



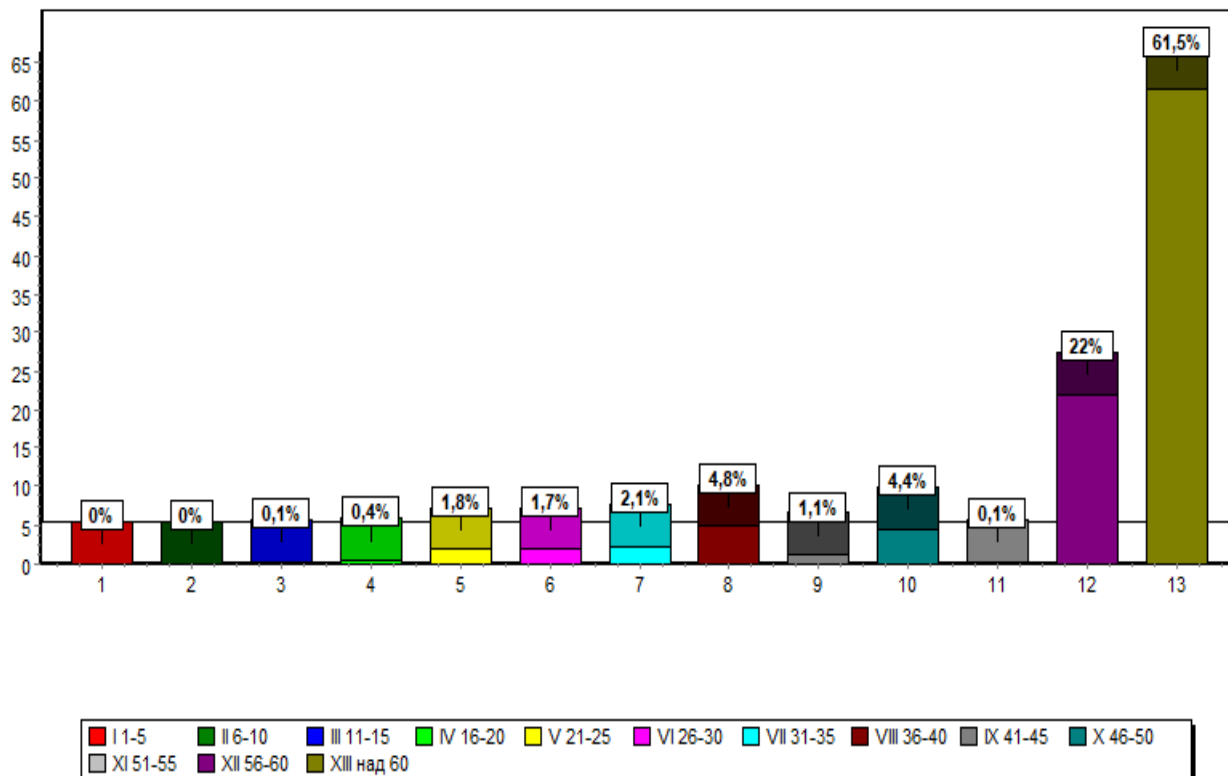
по запас



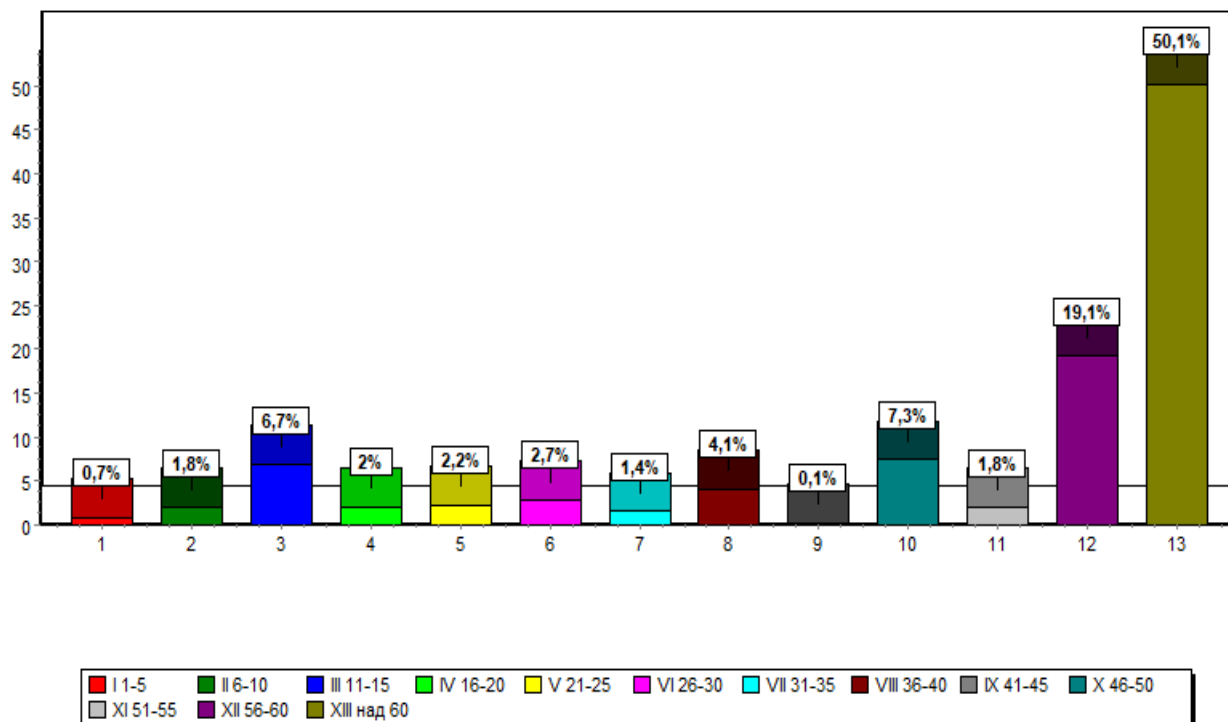
ДИАГРАМА №4
Разпределение на издънковите гори за превръщане по класове на възраст - ДГТ
по площ



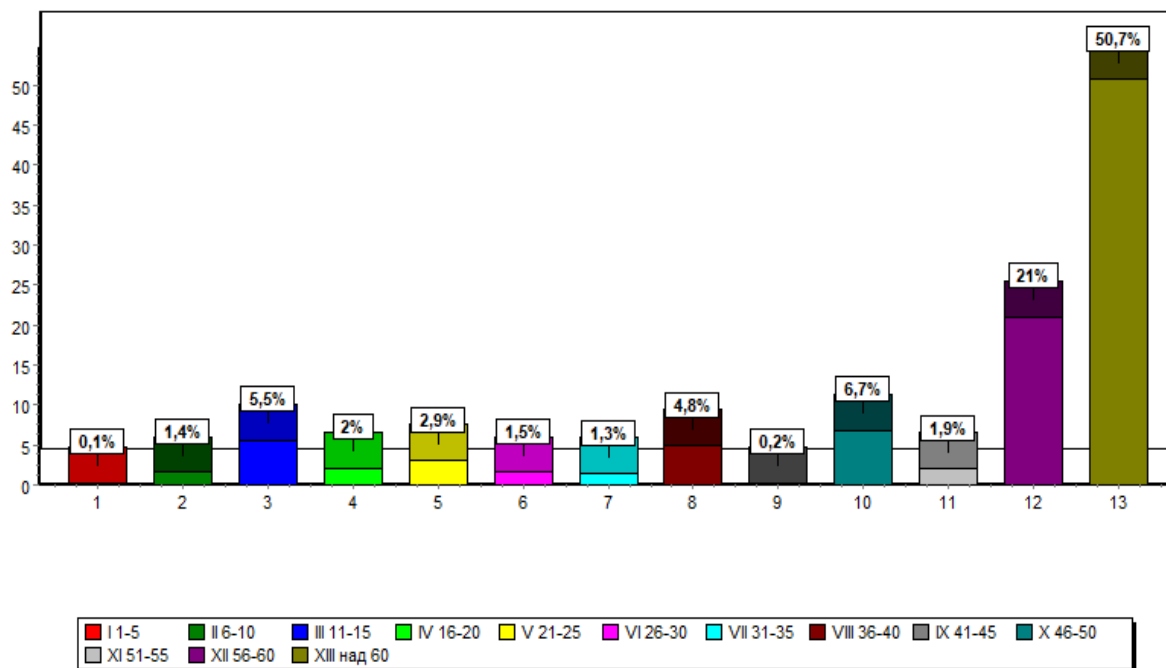
по запас



ДИАГРАМА №5
Разпределение по класове на възраст в нискостъблените гори – ДГТ
по площ



по запас



ГЛАВА III

ОСНОВНИ НАСОКИ ЗА ОРГАНИЗАЦИЯ НА СТОПАНСТВОТО

1. НАПРАВЛЕНИЕ НА СТОПАНСТВОТО

Направлението на стопанството е в зависимост от функциите на горите.

В горите със стопански функции, основната цел е добив на различна по вид, качество и количество дървесина, съобразно възможностите на месторастенията, които се обуславят абсолютно комплексно, в съчетание с естественото възобновяване на насажденията (и то от майчиният дървостой), с оглед да не се наруши естествения отбор, приспособяването на дърветата към естествената им екосистема и взаимната им обвързаност. При месторастения с доказано по - високи възможности за реализация на дървесина, като са взети подред всички фактори, които ги обуславят, е допустимо да се извърши подмяна на дървесния вид и създаване на антропогенни насаждения, при условия, че не се нарушава второто изискване - средообразуваща функция.

Класическото лесовъдство за сега смята естествените насаждения (като предимство се дава на смесените и разновъзрастните, а след това на хомогенните), възможно най - подходящи за реализация на комплекса: дървопроизводство и се реализира в такава степен, че да не допуска дори и най - малко нарушаване на защитната функция: водоохранна, противоерозионна, мелиоративна, рекреационна, семепроизводствена (запазване генофонд от елитни дървета), а в защитените гори: природни забележителности, защитените местности и други – цялостно запазване на екосистемите. В защитените гори дърводобива се свежда до функция защитен , в смисъл недопускане на масови повреди или каламитети. Целта на стопанисване на горите в защитените територии е определена в съответствие с режима на тяхното ползване и опазване - обявен със специален нормативен документ.

2. РАЗДЕЛЯНЕ НА СТОПАНСТВОТО НА УЧАСТЪЦИ

За създаване на рационална организация на стопанството е необходимо правилно деление на територията на стопанството по ГСУ и те са два на брой, такива каквито са били при предишното устройство:

- I ГСУ „Смядово”
- II ГСУ „Веселиново”

Участъците са обособени съобразно териториалното разположение на горите, административно - стопанското деление, особеностите на релефа, пътната мрежа и гравитирането на извозните пътища, за да бъде улеснена работата на ръководството по организация на работната ръка и провеждането на горскостопанските мероприятия.

Площите по землища, отдели и подотдели на стопанството в границите на община Смядово са дадени в Приложението на плана.

2.1. I ГСУ "Смядово"

I-ви ГСУ "Смядово" - с обща площ от 9030.0 ха, от която 8792.6 ха е залесена или 97.5 % от общата площ на участъка, гола незалесена дървопроизводителна 33.5 ха - 0.4 % и гола недървопроизводителна 203.4 ха - 2.1 %.

Запасът на основните насаждения и култури (без клони общо за участъка) е 12722255 куб.м, на надлесните дървета 1015 куб.м, а средния прираст на 1 ха е 2.57 куб.м.

Участъкът заема северната част на стопанството и попада на част от територията на землищата на гр. Смядово и изцяло на селата Бял бряг, Желъд, Кълново, Ново Янково, Черни връх и Янково. Седалището на участъка е в гр.Смядово административна сграда на стопанството. Той включва в границите си следните отдели 1 - 31; 35 - 105; 248 - 250; 252; 253; 265 - 267 общо 110 броя.

В таблица №34 е дадено разпределение на общата площ по собственост и видове територии за I ГСУ.

Таблица №34

Разпределение на ОБЩАТА ПЛОЩ по СОБСТВЕНОСТ и ВИДОВЕ ТЕРИТОРИИ - I ГСУ

вид собственост	Общо				в т.ч. ГТ		в т.ч. ЗТ		в т.ч. ВТ		в т.ч. ТТ	
	обща площ	%	в т.ч. залес. площ	%	обща площ	%	обща площ	%	обща площ	%	обща площ	%
	ха		ха		ха		ха		ха		ха	
Държавна собственост	7460.6	82.6	7336.3	81.2	7420.0	82.2	34.5	0.4	3.6	0.0	2.5	0.0
Общинска собственост	1084.8	12.0	986.7	10.9	725.4	8.0	359.4	4.0	0.0	0.0	0.0	0.0
Собственост ФЮЛ	484.2	5.4	469.2	5.2	378.2	4.2	106.0	1.2	0.0	0.0	0.0	0.0
Религиозна	0.4	0.0	0.4	0.0	0.0	0.0	0.4	0.0	0.0	0.0	0.0	0.0
Всичко	9030.0	100.0	8792.6	97.4	8523.6	94.4	500.3	5.5	3.6	0.0	2.5	0.0

На територията на участъка с най – голяма площ е държавната собственост – 82.6 % от общата площ, следва общинска собственост – 12.0 %, собственост на физически и юридически лица – 5.4 % и религиозна собственост – 0.4 ха. От ГТ с най – голяма площ са ДГТ – 82.2 % и т.н.

На територията на участъка няма гори по чл.83 от ЗГ.

Основните дървесни видове за участъка са цер, източен бук, габър, зимен дъб, келяв габър и др. Създадените култури са основно от черен и бял бор.

Горскостопанските карти в мащаб 1:10000, които се отнасят за I^{вн} ГСУ “Смядово” са 13 броя (№№ 1 - 11; 21; 22), а в мащаб 1:25000 - 3 бр. (№№ 1 - 3).

2.2. II ГСУ „Веселиново“

II-ри ГСУ „Веселиново” - с обща площ от 11114.5 ха, от която 10931.7 ха е залесена или 98.5 % от общата площ на участъка, гола незалесена дървопроизводителна 1.1 ха и гола недървопроизводителна 181.7 ха - 1.5 %.

Запасът на основните насаждения и култури (без клони общо за участъка) е 1943035 куб.м, на надлесните дървета 3375 куб.м, а средния прираст на 1 ха е 3.02 куб.м.

Участъкът заема южната част на стопанството и попада в землищата на селата Веселиново и Риш и на част от територията на землищата на гр. Смядово и с.Александрово.

Седалището на участъка е в гр.Смядово административна сграда на стопанството. Той включва в границите си следните отдели №№: 32; 33; 34; 106 – 197; 204 -219; 230 – 247; 251; 254 – 263; 264 общо 141 броя.

В таблица №35 е дадено разпределение на общата площ по собственост и видове територии за II ГСУ.

Таблица №35

Разпределение на ОБЩАТА ПЛОЩ по СОБСТВЕНОСТ и ВИДОВЕ ТЕРИТОРИИ - II ГСУ

вид собственост	Общо				в т.ч. ГТ		в т.ч. ЗТ		в т.ч. ВТ		в т.ч. ТТ	
	обща площ	%	в т.ч. залес. площ	%	обща площ	%	обща площ	%	обща площ	%	обща площ	%
	ха		ха		ха		ха		ха		ха	
Държ. собственост	9600.2	86.4	9467.7	85.2	9269.1	83.4	319.1	2.9	10.7	0.1	1.3	0.0
Общ. собственост	1171.9	10.5	1127.5	10.1	611.1	5.5	560.8	5.0	0.0	0.0	0.0	0.0
Собственост ФЮЛ	342.4	3.1	336.5	3.0	166.6	1.5	175.8	1.6	0.0	0.0	0.0	0.0
Всичко	11114.5	100.0	10931.7	98.4	10046.8	90.4	1055.7	9.5	10.7	0.1	1.3	0.0

На територията на участъка с най – голяма площ е държавната собственост –

86.4 % от общата площ, следва общинска собственост – 10.5 % и собственост на физически и юридически лица – 3.1 %. От ГТ с най – голяма площ са ДГТ – 83.4 % и т.н.

На територията на участъка няма гори по чл.83 от ЗГ.

Основните дървесни видове за участъка са цер, габър, източен бук, благун, зимен дъб и др. Създадените култури са основно от черен и бял бор.

Горскостопанските карти в мащаб 1:10000, отнасящи се за II^{ри} ГСУ “Смядово” са 9 броя (№№ 12 - 20), а в мащаб 1:25000 – 2 бр. (№№ 4,5).

ГЛАВА IV

ПЛАНИРАНИ МЕРОПРИЯТИЯ

1. СЕЧИ - проектираните сечи се отнасят само за горите в държавните горски територии /ДГТ/ на ТП ДГС „Смядово“.

1.1. Възобновителни сечи

Съобразно биологичните особености на дървесните видове, типове месторастения и местообитания, състоянието на насажденията и целта на стопанисването е предвидено да се водят следните видове възобновителни сечи: постепенно – котловинна и групово – постепенна /всички са с удължен период на възобновяване/, също и голи сечи в акациев и тополови насаждения и култури. Общата площ върху, която е предвидено да се водят възобновителни сечи е 4557.1 ха или 42.3 % от общата площ на предвидените сечи в ДГТ. Сечите са проектирани съгласно Наредба № 8 за сечите в горите. Главната задача на проектираните възобновителните сечи е да се създадат условия за семенното възобновяване на насажденията, увеличаване на продуктивността, подобряване на състоянието, запазване на защитните и специалните им функции.

Разпределението на площта на насажденията за възобновителна сеч по вид на сечта и по стопански класове е дадено в таблица №44.

Таблица №44
Разпределение на ПЛОЩТА/ха/ на насажденията за ВЪЗОБНОВИТЕЛНА СЕЧ през десетилетието по ВИД НА СЕЧТА

Вид на възобновителната сеч							
Стопански класове	постепенно котловинна	групово постепенна	гола тополови гори	гола Ак ст. клас	общо гола	ОБЩО	%
Гори със ЗСпФ - Условни стопански класове							
Черборови култури	0.0	2.5	0.0	0.0	0.0	2.5	0.0
Буков В	0.0	68.8	0.0	0.0	0.0	68.8	1.5
Буков Ср	2.8	1168.0	0.0	0.0	0.0	1170.8	25.7
Буков Н	0.0	54.6	0.0	0.0	0.0	54.6	1.2
Габъров	503.3	0.0	0.0	0.0	0.0	503.3	11.1
Дъбов СрН	250.0	0.0	0.0	0.0	0.0	250.0	5.5
Церов	0.0	18.7	0.0	0.0	0.0	18.7	0.4
Широколистен В	184.5	280.9	6.7	0.0	6.7	472.1	10.4
Липов	0.0	12.3	0.0	0.0	0.0	12.3	0.3
Буков В П	0.0	2.6	0.0	0.0	0.0	2.6	0.1
Дъбов СрН П	364.6	8.6	0.0	0.0	0.0	373.2	8.2
Церов В П	119.6	2.1	0.0	0.0	0.0	121.7	2.7
Церов П	579.1	0.0	0.0	0.0	0.0	579.1	12.7
Смесен В П	232.7	0.0	0.0	0.0	0.0	232.7	5.1
Смесен СрН П	53.8	104.4	0.0	0.0	0.0	158.2	3.5
Акациев	0.0	0.0	0.0	106.7	106.7	106.7	2.4
Всичко ЗСпФ	2290.4	1723.5	6.7	106.7	113.4	4127.3	90.8
Гори със СтФ – стопански класове							
Черборови култури	0.0	1.6	0.0	0.0	0.0	1.6	0.0
Буков В	0.0	2.0	0.0	0.0	0.0	2.0	0.0
Буков Ср	0.0	129.7	0.0	0.0	0.0	129.7	2.8

Буков Н	0.0	14.5	0.0	0.0	0.0	14.5	0.3
Дъбов СрН	63.3	0.0	0.0	0.0	0.0	63.3	1.4
Церов	4.2	0.0	0.0	0.0	0.0	4.2	0.1
Широколистен В	25.3	44.4	0.0	0.0	0.0	69.7	1.5
Вид на възобновителната сеч							
Стопански класове	постепенно котловинна	групово постепенна	гола топови гори	гола Ак ст. клас	общо гола	ОБЩО	%
Церов В П	14.5	0.0	0.0	0.0	0.0	14.5	0.3
Церов П	19.1	0.0	0.0	0.0	0.0	19.1	0.4
Смесен СрН П	45.9	0.0	0.0	0.0	0.0	45.9	1.0
Смесен В П	0.0	49.4	0.0	0.0	0.0	49.4	1.1
Акациев	0.0	0.0	0.0	15.9	15.9	15.9	0.3
всичко СтФ	172.3	241.6	0.0	15.9	15.9	429.8	9.2
ОБЩО	2462.7	1965.1	6.7	122.6	129.3	4557.1	100.0
%	54.0	43.1	0.1	2.7	2.8	100.0	

Основният вид възобновителна сеч в стопанството през десетилетието е постепенно – котловинна сеч – 2462.7 ха или 54.0 % от общата площ на възобновителните сечи, следва групово - постепенна - 1965.1 ха или 43.1%, гола сеч в Ак стопански клас – 122.6 ха или 2.7 %, и накрая гола сеч в топови гори от Широколистния високоствъблен стопански клас – 6.7 ха или 0.1 %.

1.1.1. Постепенно - котловинна сеч

Постепенно – котловинната сеч е планирана на обща площ 2462.7 ха или 54.0 % от общата площ на възобновителните сечи в ДГТ – основно в дъбовите стопански класове. В горите със стопански функции сечта е предвидена на площ от 172.3 ха – 7.0 % от общата площ на сечта, а в горите със ЗСпФ – 2290.4 ха или 93.0 % (подотдели: 18 б; 30 в; 57 е; 71 в; 122 ж и др.).

Сечта е планирана в насаждения с пълноти 0.1 - 0.8, в които има налично възобновяване, като интензивността на сечта е 20 - 30 % и в случаи на окончателно сливане на котлите до 90%.

В насаждения със склопеност, по-голяма от 0.6, и липса на възобновяване първите сечи се провеждат по правилата на подготвителната и осеменителната фаза на краткосрочно - постепенната сеч съгласно. При наличие на възобновяване в местата с най-голямо количество подраст се отварят до 3 котела на хектар с площ на всеки един до 0.1 ха. Площите между котлите се изреждат еднократно равномерно до склопеност не по-малка от 0.4 – 0.5. Котлите се разширяват, когато по периферията им се появи достатъчно количество подраст. Разширяването продължава до окончателното отсичане на зрелия дървостой. Интензивността на сечта е до 30 на сто при всяка лесовъдска намеса, както в случаите при пълнота равна на 0.3 или по-малко и с предпоставка за окончателно сливане на котлите, интензивността на сечта се допуска да бъде до 90 %. Възобновителният период на постепенно - котловинната сеч е не по-малък от 30 години, а периодът между отделните лесовъдски намеси е не по-малък от 7 години.

Едновременно със сечта във възобновените участъци се провеждат съответните отгледни сечи, включително и отглеждане на подраста.

1.1.2. Групово - постепенна сеч

Групово - постепенната сеч е планирано да бъде изведена на обща площ от 1965.1 ха или 43.1 % от площта на предвидените възобновителни сечи. Предвидена е основно в буквите стопански и условни стопански класове, както и в иглолистните такива. Сечта е планирана за горите със СтФ (подотдели: 41 а; 131 в; 136 б; 138 ж и др.) на обща площ 241.6 ха или 12.3 % от общата площ, за горите със ЗСпФ, тя е с площ 1723.5 ха или 87.7 % (подотдели: 13 в; 28 д; 36 б; 130 ж; 146 в и др.).

Групово - постепенната сеч се провежда с цел формиране и поддържане на

неравномерна възрастова, хоризонтална и вертикална структура с възобновителен период не по-малък от 40 години. Сечта се провежда при спазване на следните правила:

- дървостоят се отсича постепенно под формата на прозорци, които се разширяват;
- прозорците се залагат в местата със започнал възобновителен процес;
- при липса на възобновяване прозорците се залагат на два пъти в места със склопеност, по-голяма от 0.6, като първия път склопеността в прозореца се свежда до 0.4 в семеносна година, а окончателното изсичане на дървостоя в прозореца се извършва при започнал възобновителен процес;
- на 1 ха се залагат до 3 прозореца с диаметър до 20 - 25 м;
- дървостоят около прозорците в ивица с ширина 15 - 20 м се изрежда до склопеност 0.5–0.6;
- разширяването на прозорците се извършва, когато подраства е в достатъчно количество и е укрепнал;
- едновременно с разширяването на прозорците във възобновените участъци се провеждат съответните отгледни сечи, включително и отглеждане на подраства.
- интензивността на сечта при всяка лесовъдска намеса не може да превишава 25 на сто. Сечта е планирана с интензивност 20 - 25 %.

1.1.3. Гола сеч в топови гори е планирана в условен широколистен високостъблен клас

Гола сеч в този условен стопански клас е планирана на обща площ от 6.7 ха или 0.1 % от общата площ на възобновителните сечи (подотдели 118 ж; 130 р и 215 м)

1.1.4. Гола сеч в Акациев стопански и условен стопански клас

Гола сеч в тези стопански и условен клас се предвижда на обща площ от 122.6 ха или 2.7 % от общата площ на възобновителните сечи предвидени в ДГТ на ТП ДГС „Смядово” и се разпределя така: за горите със СтФ – 15.9 ха или 13.0 % от площта на сечта (подотдели: 88 з; 140 х; 248 а и др.) и за горите със ЗСпФ – 106.7 ха или 87.0 % от площта на сечта (подотдели: 57 в; 100 б; 211 р; 214 з и др.).

Пълен списък на възобновителните сечи по видове, по отдели и подотдели, в които ще се изведат възобновителни сечи е поместен в Приложението на ГСП.

1.2. Отгледни сечи

С цел оползотворяване на естествения отпад, регулиране и подобряване на състава на културите и насажденията, повишаване на тяхната продуктивност и устойчивост, поддържане на добро санитарно състояние и съкращаване на срока за производство на технически зряла дървесина, повишаване на водоохранните, защитни, рекреационни и други функции на гората, през следващото десетилетие е предвидено да се водят отгледни сечи в култури и насаждения на обща площ – 6214.4 ха, което представлява 57.7 % от общата площ предвидена за сеч. В таблица №51 е дадено разпределението на площта и запаса на насажденията по вид на сечта и по стопански класове.

Осветление се провежда от създаването или възникването на насаждението до неговото склопяване, което обикновено настъпва към 10 - годишна възраст, но в зависимост от условията на месторастене, дървесния вид и други може да настъпи и по - рано или по - късно. Основна задача на осветлението е младите екземпляри от желаните или желаните от стопанска или екологична гледна точка дървесни видове да бъдат предпазени от заглушаващото влияние на спътниците, подлеса, живата почвена покривка и издънките. На територията на стопанството е проектирано осветление на площ от 8.2 ха – подотдели – 233 т, у, ф ,х.

Прочистка се провежда от склопяване на насажденията до момента, в който дървостойките интензивно започват да нарастват по височина, което обикновено при високостъблените гори е от 11 до 20 годишна възраст. Основната задача на тази отгледна сеч е регулиране на състава, произхода, пълнотата, качествената структура и здравословното състояние на дървостоя. Предвидените прочистки са проектирани за широколистните насаждения и култури без материален добив в насаждения и култури със

склопеност 0.9 - 1.0 и интензивност 15 - 20%. През ревизионния период са предвидени прочистки в насаждения и култури с обща площ от 194.1 ха (подотдели: 72 а; 120 е; 174 з; 218 р и др.). Списък на прочистките без материален добив е даден в Приложението на ГСП.

Прореждане се провежда от 21 до 40 годишна възраст в периода на интензивен растеж на дърветата по височина с цел осигуряване на условия за растежа им и подобряване и поддържане на жизнеността и механичната устойчивост на насажденията и културите. Основна задача на този вид отгледна сеч е да се осигури прираста по височина и да се отгледат дървета с прави самоокастриени стъбла и добре развити корони. Успоредно с това, при необходимост, продължава работата поставена и неизпълнена докрай с провеждането на прочистките, а в смесените насаждения продължава регулиране на състава. Проектираните прореждания са с интензивност от 10 – 25 %. През ревизионния период са проектирани прореждания в насаждения и култури с обща площ от 2334.5 ха (подотдели: 37 д; 83 в; 99 в и др.). Списък на прорежданията без материален добив е даден в Приложението на ГСП.

Пробирки се извеждат след 40 годишна възраст и тъй като характерно за този период е интензивен растеж на дърветата по диаметър до започване на възобновителна сеч за създаване на условия за нарастването на дърветата с желани стъблени форми по диаметър, както и за подобряване на индивидуалната им жизненост и механична устойчивост, като след сечта пълнотата и склопеността на насаждението не се допуска да бъде по - малка от 0.7. За запазване и увеличаване на биоразнообразието в насаждения на възраст над 60 години около наличен единичен или групов подраст от редки дървесни видове, в диаметър не повече от височината на дървостоя се провеждат мероприятия за създаване на условия за развитието на подраста.

Проектираните пробирки са с интензивност от 10 – 25 % в насаждения и култури с пълнота 0.8 - 1.0. При насаждения с пълнота 0.7 е дадена само насока за стопанисване отгледна без предложение за лесовъдска намеса. През ревизионния период са проектирани пробирки в насаждения и култури с обща площ от 3528.5 ха (подотдели: 16 в; 21 а; 47 г; 146 б и др.).

Селекционна сеч се провежда за постигане на следните основни цели:

- запазване на генетичното разнообразие на популационно и вътревидово ниво;
- регулиране на формовото разнообразие и селекционната структура на насажденията;
- осигуряване на условия за редовно и обилно семеносене или плодоносене;
- увеличаване добива на висококачествени в наследствено отношение репродуктивни материали.

Селекционните сечи в семепроизводствени насаждения се провеждат при спазване на следните правила:

- запазват се дървета с ясно изразени добри фенотипни признаци, като се държи сметка за наличието на полов диморфизъм, екологичните и морфологичните различия;
- короните на плюсовите дървета да бъдат добре осветени, да не се допират помежду си и с короните на съседните дървета;
- отсичат се минусови дървета, кривостъблени и виторасли дървета, както и такива с чепове, водни леторасли и повреди от биотични и абиотични въздействия;
- отсичат се дървета от видове, които пречат на растежа и свободното кръстосано опрашване между дърветата от основния вид, както и дървета от нежелани дървесни видове;
- при необходимост се извършва частично или цялостно отсичане на подлеса.

След провеждане на селекционната сеч склопеността на насаждението не може да бъде по-малка от 0,5 за светлолюбивите и от 0,6 за сенкоиздръжливите видове. Сечта се провежда еднократно или на няколко пъти в зависимост от първоначалната склопеност и структура на насаждението.

През ревизионния период селекционна сеч е проектирана на обща площ 149.1 ха (подотдели: 11 д; 29 б; 232 б; 236 е и др.). Сечите и интензивността на ползване са съгласувани с Горска семеконтролна станция гр.София.

1.3. Технически сечи

На площ от 0.6 ха в подотдел – 102 ж е предвидена **техническа сеч за дивечова нива** без материален добив.

На площ от 0.3 ха в подотдели – 134 2; 139 4,5 е предвидена **техническа сеч за осветление на дивечова нива** без материален добив.

Предвидени са и **технически сечи за просветление на горски пътища** с обща редуцирана площ – 75.0 ха. Предвидена е в следните подотдели: 19 г; 20 г, д; 21 в, г, д, е, ж; 22 б, в, г; 24 г, д; 25 л, м, н, 26 г; 27 а, д, з, и; 28 а, е, ж; 29 е; 30 д; 31 а, в, д, е, ж, к, л, м, н, о; 32 а, в, м; 35 а, 35 б, в, е, и; 36 г; 40 в; 42 д, о, п; 43 в, г, д, е; 45 е, и, 46 д; 47 а, в, г, д, е, ж, з; 48 б, г, д; 50 г, е; 56 ж; 57 в, г, д, и; 58 а, д; 59 а, в, е; 60 а, 60 б, г, д; 61 ж, з; 62 п; 65 б, е; 66 а, б, ж, и; 67 а, б, г, д; 68 а, 68 б, в; 70 а, б, в, г; 72 а, б, з; 77 б, в, е, з; 78 г, д, ж, з; 79 ж; 80 а, о, п; 81 а; 82 а, в, г, з, к; 83 а, 83 б; 84 в; 85 ж; 86 ж; 92 а, б, е, ж; 93 б, д, ж; 95 д, е, ж, з, и; 96 б, д; 99 д; 100 г, е; 101 б, г; 103 а, б; 112 д; 117 в; 118 е; 119 а; 120 г; 122 а, и, м; 123 г; 124 д; 125 в, д; 126 к; 127 в, е; 134 ж, и, к; 135 г, д, е, ж, з, и; 136 в, д, е, ж; 137 е, к; 138 а, б, в; 139 ж, з, м; 140 д, е, ч, а1; 141 б, в, з, и; 142 б, в; 143 г, л, м; 144 з, к, м, р; 148 б, ж, з, и; 150 в, д, ж; 158 б; 160 а, б, г, д, е; 165 ж; 166 а, б, г, м, н; 167 к; 168 а, е; 169 б; 170 а, в, г; 171 а; 172 и, к, в1; 173 г; 174 а, в, г; 175 а, б, в; 176 а, г; 177 б, в, д; 180 а, б, г; 181 а, б, в, г, д; 182 з, и, к, л; 183 д; 188 з, и, к, л; 189 д, ж, м; 190 е, ж; 192 б, в, г; 206 а; 207 а, б, в, г, е, ж; 208 а; 209 а; 212 а, в; 213 л; 214 е; 217 а; 218 в, ж, з, и, к, л, н; 219 з, и, л, м; 230 а, в, г; 231 а; 232 а, в, д, е, ж; 233 в, и, л, о; 236 д, е, и; 237 а; 239 б, г; 240 б, д, 240 е; 241 а, б; 246 в, г - с обща дължина на пътищата за просветление 148.4 км.

2. ВЪЗОБНОВЯВАНЕ И ЗАЛЕСЯВАНЕ

Условията в района на стопанството са сравнително благоприятни за естественото възобновяване на цера, зимния дъб, благуна и бука. Еднотипните почвено – климатични условия и микрорайони, са предпоставка за естественото възобновяване, което протича с нееднакъв успех. В резултат на правилното извеждане на възобновителните, отгледните, принудителните и санитарни сечи, са създадени условия за успешно развитие на възобновителния процес и резултатите са налице.

Важно условие за естественото възобновяване на насажденията е поддържане на оптимален склоп при извеждането на сечите с предварително естествено възобновяване, своевременно осветление на подраства, изсичането на подлеса и почистване на насажденията от отпадъците от сечите веднага след сечта и опазването им от паша.

Залесяванията са предвидени съгласно Наредба № 2 от 07.02.2013 г. за условията и реда за залесяване на горски територии и земеделски земи, използвани за създаване на специални, защитни и стопански гори и на гори в защитени територии, инвентаризация на създадените култури, тяхното отчитане и регистриране.

На територията на ТП ДГС Смядово” са предвидени следните залесителни мероприятия:

Общата площ предвидена за залесяване е 2.5 ха. Планираното залесяване е представено в таблица № 56 и ще се извърши в две насоки - ново залесяване на площ от 1.3 ха или 52.0 % от предвидената за залесяване площ и възстановяване на гори от 1.2 ха или 48.0 %. За извършване на предвиденото залесяване през десетилетието е даден изцяло превес на местните широколистни дървесни видове. С най – голямо участие е залесяването с тп I-214 – 1.2 ха или 48.0 % от общата площ за залесяване, следва благун – 0.8 ха или 32.0 % и цер – 0.5 ха или 20.0 %.

Таблица №56

Разпределение на предвидената за залесяване площ през десетилетието по насоки на залесяване и на необходимия посадъчен материал по дървесни видове – ДГТ

Дървесен вид	Насоки				Посадъчен материал	
	ново залесяване	възстановяване на гори	Всичко	%	фиданки на 1 ха	фиданки всичко
					хектари	
Благун	0.8	0.0	0.8	32.0	5.0	4.0
Цер	0.5	0.0	0.5	20.0	5.0	2.5
тп I-214	0.0	1.2	1.2	48.0	0.6	0.7
всичко	1.3	1.2	2.5	100.0	-	7.2

За извършване на предвиденото залесяване ще бъдат необходими 7.2 хил. бр. фиданки. Изборът на дървесните видове за залесяване е направен съобразно определения за всеки подотдел тип месторастене, подходящ бъдещ състав, в зависимост от наклона, дълбочината на почвата и нейната структура.

С цел подпомагане на естественото възобновяване по Протокола на II ЛУ съвещание от 08.10.2021г. на площ от 3.9 ха е предвидено разкъсване на корените в акациев насаждения, което е много спорно дали може да се приложи успешно в конкретните условия на ТП ДГС „Смядово“.

В таблица №57 е дадено разпределение на предвидената през десетилетието площ за залесяване по вид на почвоподготовката и ГСУ.

Таблица №57

Разпределение на предвидената през десетилетието ПЛОЩ ЗА ЗАЛЕСЯВАНЕ по вид на ПОЧВОПОДГОТОВКАТА и ГСУ – ДГТ

Почвоподготовка	1 участък		2 участък		Общо	
	ха	%	ха	%	ха	%
орни пояси тракторна тяга	1.3	100.0	0.0	0.0	1.3	81.2
пълна оран тракторна тяга	0.0	0.0	1.2	100.0	1.2	18.8
общо МЕХАНИЗИРАНА	1.3	100.0	1.2	100.0	2.5	100.0
Общо Залесяване	1.3	100.0	1.2	100.0	2.5	100.0
разкъсване на корените	0.0		3.9		3.9	
Общо подпомагане ест.възобн.	0.0		3.9		3.9	
ВСИЧКО	1.3		5.1		6.4	

Предвидената почвоподготовка за извършване на залесяването - 2.5 ха и подпомагане на естественото възобновяване – 3.9 ха е изцяло механизирана. От почвоподготовката орни пояси тракторна тяга – 1.3 ха е с най – голям процент или 52.0 % от общата площ за залесяване, следвана от пълната оран тракторна тяга – 1.2 ха или 48.0 %. Освен това е предвидена и втори вид почвоподготовка – извършва се след като е направена основната почвоподготовка и е в това число – като например – дупки с тракторен / при залесяване с И - 214/ или с моторен свредел – при всички останали.

Списък на подотделите предвидени за залесяване: 53 – 1 и 118 – ж.

В подотдели 214 з, ч – 3.9 е предвидено разкъсване на корените тракторна тяга в акациев насаждения.

Отглеждане на подраства се извършва след възобновителна сеч, през ревизионния период е проектирано отглеждане на подраства на обща редуцирана площ от 1039.8 ха.

С цел подпомагане на естественото възобновяване и подпомагане развитието на подраства при извеждане на възобновителните сечи е предвидено изсичане на подлеса с обща редуцирана площ е 1262.6 ха.

6. ЗДРАВΟΣЛОВНО СЪСТОЯНИЕ НА ГОРАТА

Успешното развитие на горското стопанство е в зависимост от повишаването на производителността на горите, която е пряко свързана с опазването им от вредители и болести. В района на ТП ДГС 'Смядово' въздействията върху горскодървесната растителност имат фактори с абиотичен и биотичен произход. Вредните абиотични въздействия се предизвикват главно от екстремалните отклонения в климата. Вредите от биотичен произход се дължат на различни патогенни микроорганизми и животински организми.

В таблица №58 е дадено разпределението на залесената площ по вид на насажденията и степени на повреда установени при теренните работи през 2020 година в ДГТ на ТП ДГС 'Смядово'

Санитарното състояние на горите в ДГТ е сравнително добро. Повреди, предимно леки са установени на 2.6 % от залесената площ на ДГТ на ТП ДГС 'Смядово', като най-засегнати са широколистните насаждения от суховършия и ветролом, както и зрелите букови насаждения, които страдат от гниене.

Таблица №57

Разпределение на предвидената през десетилетието ПЛОЩ ЗА ЗАЛЕСЯВАНЕ по вид на ПОЧВОПОДГОТОВКАТА и ГСУ – ДГТ

Почвоподготовка	1 участък		2 участък		Общо	
	ха	%	ха	%	ха	%
орни пояси тракторна тяга	1.3	100.0	0.0	0.0	1.3	81.2
пълна оран тракторна тяга	0.0	0.0	1.2	100.0	1.2	18.8
общо МЕХАНИЗИРАНА	1.3	100.0	1.2	100.0	2.5	100.0
Общо Залесяване	1.3	100.0	1.2	100.0	2.5	100.0
разкъсване на корените	0.0		3.9		3.9	
Общо подпомагане ест.възобн.	0.0		3.9		3.9	
ВСИЧКО	1.3		5.1		6.4	

Предвидената почвоподготовка за извършване на залесяването - 2.5 ха и подпомагане на естественото възобновяване – 3.9 ха е изцяло механизирана. От почвоподготовката орни пояси с тракторна тяга – 1.3 ха е с най – голям процент или 52.0 % от общата площ за залесяване, следвана от пълната оран с тракторна тяга – 1.2 ха или 48.0 %. Освен това е предвидена и втори вид почвоподготовка – извършва се след като е направена основната почвоподготовка и е в това число – като например – дупки с тракторен / при залесяване с И - 214/ или с моторен свредел – при всички останали.

Списък на подотделите предвидени за залесяване: 53 – 1 и 118 – ж.

В подотдели 214 з, ч – 3.9 е предвидено разкъсване на корените с тракторна тяга в акациев насаждения.

Отглеждане на подраства се извършва след възобновителна сеч, през ревизионния период е проектирано отглеждане на подраства на обща редуцирана площ от 1039.8 ха.

С цел подпомагане на естественото възобновяване и подпомагане развитието на подраства при извеждане на възобновителните сечи е предвидено изсичане на подлеса с обща редуцирана площ е 1262.6 ха.

Таблица № 58
Разпределение на ЗАЛЕСЕНАТА ПЛОЩ по вид на НАСАЖДЕНИЕТО и СТЕПЕН НА
ПОВРЕДАТА за ТП ДГС "Смядово" – ДГТ

Видове насаждения	Степени на повреда					Средна степен	
	Неповредени	I	II	III	Общо		
	хектари						
Бял бор	135.8	43.1	0.0	0.0	178.9	-	0.2
в.т.ч. Култури Чисти	21.4	3.9	0.0	0.0	25.3	-	0.3
в.т.ч. Култ.Смес.Иглолистни	0.2	0.0	0.0	0.0	0.2	-	-
в.т.ч. Култ.Смес.Игл-Шир.	114.2	39.2	0.0	0.0	153.4	-	0.2
Черен бор	527.9	43.7	1.6	0.0	573.2	-	0.1
в.т.ч. Култури Чисти	90.0	0.0	0.0	0.0	90.0	-	-
в.т.ч. Култ.Смес.Иглолистни	16.0	0.0	0.0	0.0	16.0	-	-
в.т.ч. Култ.Смес.Игл-Шир.	421.9	43.7	1.6	0.0	467.2	-	0.2
Червен дъб	89.5	0.0	0.0	0.0	89.5	-	-
в.т.ч. Култури Чисти	30.6	0.0	0.0	0.0	30.6	-	-
в.т.ч. Култ.Смес.Шир-Игл.	10.5	0.0	0.0	0.0	10.5	-	-
в.т.ч. Култ.Смес.Широкол.	48.4	0.0	0.0	0.0	48.4	-	-
Зимен дъб	331.8	16.7	0.0	0.0	348.5	-	-
в.т.ч. Насаждения Чисти	52.8	0.0	0.0	0.0	52.8	-	-
в.т.ч. Насажд.Смес.Шир-Игл.	0.9	0.0	0.0	0.0	0.9	-	-
в.т.ч. Насажд.Смес.Широкол.	259.8	16.7	0.0	0.0	276.5	-	0.1
в.т.ч. Култ.Смес.Шир-Игл.	5.4	0.0	0.0	0.0	5.4	-	-
в.т.ч. Култ.Смес.Широкол.	12.9	0.0	0.0	0.0	12.9	-	-
Летен дъб	8.5	0.0	0.0	0.0	8.5	-	-
в.т.ч. Култ.Смес.Широкол.	8.5	0.0	0.0	0.0	8.5	-	-
Благун	209.4	11.8	0.0	0.0	221.2	-	-
в.т.ч. Насаждения Чисти	16.0	0.0	0.0	0.0	16.0	-	-
в.т.ч. Насажд.Смес.Широкол.	193.4	11.8	0.0	0.0	205.2	-	-
Цер	3492.5	11.4	0.0	0.0	3503.9	-	-
в.т.ч. Насаждения Чисти	612.9	0.0	0.0	0.0	612.9	-	-
в.т.ч. Насажд.Смес.Шир-Игл.	279.0	0.0	0.0	0.0	279.0	-	-
в.т.ч. Насажд.Смес.Широкол.	2534.4	11.4	0.0	0.0	2545.8	-	-
в.т.ч. Култури Чисти	20.9	0.0	0.0	0.0	20.9	-	-
в.т.ч. Култ.Смес.Шир-Игл.	6.2	0.0	0.0	0.0	6.2	-	-
в.т.ч. Култ.Смес.Широкол.	39.1	0.0	0.0	0.0	39.1	-	-
Габър	972.1	3.2	0.0	0.0	975.3	-	-
в.т.ч. Насаждения Чисти	16.6	0.0	0.0	0.0	16.6	-	-
в.т.ч. Насажд.Смес.Шир-Игл.	89.4	0.0	0.0	0.0	89.4	-	-
в.т.ч. Насажд.Смес.Широкол.	866.1	3.2	0.0	0.0	869.3	-	-
Явор	3.5	0.0	0.0	0.0	3.5	-	-
в.т.ч. Култури Чисти	0.8	0.0	0.0	0.0	0.8	-	-
в.т.ч. Култ.Смес.Широкол.	2.7	0.0	0.0	0.0	2.7	-	-
Мъждрян	1.1	0.0	0.0	0.0	1.1	-	-
в.т.ч. Насажд.Смес.Широкол.	1.1	0.0	0.0	0.0	1.1	-	-
Орех	0.4	0.6	0.0	0.0	1.0	-	0.5
в.т.ч. Култури Чисти	0.4	0.6	0.0	0.0	1.0	-	0.5
Акация	106.0	4.9	0.0	1.6	112.5	-	0.1
в.т.ч. Насаждения Чисти	79.1	1.0	0.0	0.0	80.1	-	-
в.т.ч. Насажд.Смес.Широкол.	26.1	3.9	0.0	1.6	31.6	-	0.3
в.т.ч. Култури Чисти	0.8	0.0	0.0	0.0	0.8	-	-

Видове насаждения	Степени на повреда					Средна степен
	Неповредени	I	II	III	Общо	
	хектари					
Келяв габър	499.3	0.0	0.0	0.0	499.3	-
в.т.ч. Насаждения Чисти	60.1	0.0	0.0	0.0	60.1	-
в.т.ч. Насажд.Смес.Шир-Игл.	3.6	0.0	0.0	0.0	3.6	-
в.т.ч. Насажд.Смес.Широкол.	435.6	0.0	0.0	0.0	435.6	-
Зелена дуглазка	1.8	0.0	0.0	0.0	1.8	-
в.т.ч. Култ.Смес.Игл-Шир.	1.8	0.0	0.0	0.0	1.8	-
Източен бук	2582.8	131.2	12.5	0.0	2726.5	0.1
в.т.ч. Насаждения Чисти	839.1	66.2	11.4	0.0	916.7	0.1
в.т.ч. Насажд.Смес.Широкол.	1743.7	65.0	1.1	0.0	1809.8	0.1
Гледичия	0.9	0.0	0.0	0.0	0.9	-
в.т.ч. Култури Чисти	0.9	0.0	0.0	0.0	0.9	-
Клен	1.4	0.0	0.0	0.0	1.4	-
в.т.ч. Насажд.Смес.Широкол.	1.4	0.0	0.0	0.0	1.4	-
Сребролистна липа	189.7	0.0	0.0	0.0	189.7	-
в.т.ч. Насаждения Чисти	2.4	0.0	0.0	0.0	2.4	-
в.т.ч. Насажд.Смес.Шир-Игл.	52.5	0.0	0.0	0.0	52.5	-
в.т.ч. Насажд.Смес.Широкол.	68.9	0.0	0.0	0.0	68.9	-
в.т.ч. Култури Чисти	0.4	0.0	0.0	0.0	0.4	-
в.т.ч. Култ.Смес.Широкол.	65.5	0.0	0.0	0.0	65.5	-
Планински ясен	9.6	0.0	0.0	0.0	9.6	-
в.т.ч. Насаждения Чисти	0.5	0.0	0.0	0.0	0.5	-
в.т.ч. Насажд.Смес.Широкол.	0.1	0.0	0.0	0.0	0.1	-
в.т.ч. Култ.Смес.Широкол.	9.0	0.0	0.0	0.0	9.0	-
тп I-214	6.5	0.0	0.0	0.0	6.5	-
в.т.ч. Култури Чисти	6.5	0.0	0.0	0.0	6.5	-
Без преобладание	6838.8	140.7	0.0	0.0	6979.5	-
в.т.ч. Насажд.Смес.Шир-Игл.	849.3	24.9	0.0	0.0	874.2	-
в.т.ч. Насажд.Смес.Широкол.	5083.9	29.2	0.0	0.0	5113.1	-
в.т.ч. Култ.Смес.Игл-Шир.	605.5	84.7	0.0	0.0	690.2	0.1
в.т.ч. Култ.Смес.Шир-Игл.	97.2	1.9	0.0	0.0	99.1	0.1
в.т.ч. Култ.Смес.Широкол.	202.9	0.0	0.0	0.0	202.9	-
Всичко	16009.3	407.3	14.1	1.6	16432.3	-
в.т.ч. Насаждения Чисти	1679.5	67.2	11.4	0.0	1758.1	-
в.т.ч. Насажд.Смес.Шир-Игл.	1274.7	24.9	0.0	0.0	1299.6	-
в.т.ч. Насажд.Смес.Широкол.	11214.5	141.2	1.1	1.6	11358.4	-
в.т.ч. Култури Чисти	172.7	4.5	0.0	0.0	177.2	0.1
в.т.ч. Култ.Смес.Иглолистни	16.2	0.0	0.0	0.0	16.2	-
в.т.ч. Култ.Смес.Игл-Шир.	1143.4	167.6	1.6	0.0	1312.6	0.1
в.т.ч. Култ.Смес.Шир-Игл.	119.3	1.9	0.0	0.0	121.2	0.1
в.т.ч. Култ.Смес.Широкол.	389.0	0.0	0.0	0.0	389.0	-

Анализирайки таблицата, стигаме до извода, че по - често боледуват чистите насаждения и култури. Смесените дървостои са по - устойчиви и при тях повредите са предимно от I степен, макар и да има засегнати насаждения от II и III степен. Явно е, че ако определен дървесен вид боледува, в смесените насаждения другите видове го изолират и ограничават разпространението на заболяването, докато в чистите насаждения и култури има по - благоприятни условия за заразяване.

В Таблица №59 е направен преглед на видовете повреди срещащи се в ДГТ на ТП ДГС „Смядово” по площ.

Таблица № 59
Разпределение на ЗАЛЕСЕНАТА ПЛОЩ по ВИД и СТЕПЕН НА ПОВРЕДАТА ТП ДГС „Смядово” - ДГТ

Вид на повреда	Степени на повреда				
	неповредени	I	II	III	общо
	хектари				
снеговал	4.6	3.8	0.7	0.0	9.1
в т.ч. Иглолистни	0.0	2.6	0.7	0.0	3.3
в т.ч. Широколистни	4.6	1.2	0.0	0.0	5.8
мразобойни	2.5	0.0	0.0	0.0	2.5
в т.ч. Иглолистни	0.0	0.0	0.0	0.0	0.0
в т.ч. Широколистни	2.5	0.0	0.0	0.0	2.5
гниене	84.1	131.6	9.0	0.0	224.7
в т.ч. Иглолистни	0.0	0.0	0.0	0.0	0.0
в т.ч. Широколистни	84.1	131.6	9.0	0.0	224.7
ветролом	132.5	163.9	0.0	0.0	296.4
в т.ч. Иглолистни	16.2	118.7	0.0	0.0	134.9
в т.ч. Широколистни	116.3	45.2	0.0	0.0	161.5
снеголом	17.3	56.8	3.3	0.0	77.4
в т.ч. Иглолистни	3.1	35.3	2.7	0.0	41.1
в т.ч. Широколистни	14.2	21.5	0.6	0.0	36.3
суховършия	407.1	152.7	34.3	1.6	595.7
в т.ч. Иглолистни	81.5	39.6	3.1	0.0	124.2
в т.ч. Широколистни	325.6	113.1	31.2	1.6	471.5
ВСИЧКО	648.1	508.8	47.3	1.6	1205.8
%	53.8	42.2	3.9	0.1	100.0
в т.ч. Иглолистни	100.8	196.2	6.5	0.0	303.5
в т.ч. Широколистни	547.3	312.6	40.8	1.6	902.3

Най - голяма е площта на засегнатите насаждения и култури от суховършия и е върху 595.7 ха или 3.6 % от залесената площ на ДГТ, следвани от ветролом върху 296.4 ха или 1.8 % и гниене върху 224.7 ха или 1.4 %. Останалите повреди са незначителни и са от снеголом – 77.4 ха, снеговал – 9.1 ха и мразобойни – 2.5 ха.

7. ДОБИВ НА НЕДЪРВЕСНИ ГОРСКИ ПРОДУКТИ И УСЛУГИ

7.1. Паша

Паша на селскостопански животни в ДГТ се извършва след заплащане на цена за календарна година. Забранената за паша площ в ДГТ на ТП ДГС „Смядово” е 14615.7 ха или 87.6 % от общата площ на ДГТ.

Таблица №60
Разпределение на ОБЩАТА ПЛОЩ забранена за паша по ГСУ – ДГТ

	Обща площ ха	Забранена площ за паша ха	% от общата площ
ГСУ 1	7420.0	6455.8	38.7
ГСУ 2	9269.1	8159.9	48.9
всичко	16689.1	14615.7	87.6

7.2. Добив на сено

В ТП ДГС „Смядово“ се предвижда добив на сено от наличните поляни и ливади около 0.1 тона.

7.3. Добив на билки, горски плодове и гъби

В района на на ТП ДГС „Смядово“ съществуват добри условия за събиране на гъби, билки и горски плодове. Предвид това че ежегодните им количества са твърде променлива величина, настоящият план предвижда ориентировъчни количества. Средногодишно може да се очаква добив на около: 5.0 тона цвят от липа, 0.5 тона лист бръшлян, 1.0 тона цвят глог, 0.05 тона цвят от бълза, 0.1 тона змийско мляко, 0.5 тона жълт кантарион, 1.0 тона коприва, 0.3 тона живовляк, 0.3 тона глухарче, 0.5 тона левурда, 0.1 тона мащерка, 0.1 тона маточина, 0.2 тона стрък камшик и 0.1 тона риган. Около 0.5 тона горски плодове – малини, шипка, глог и др., и около 0.5 тона диворастящи гъби – манатарка, сърнела, печурка, пачи крак и др.

Предвижда се и добив на трюфели без конкретни количества, тъй като добивът на този вид гъба се залага за първи път с настоящия горскостопански план.

Осъществяването на недървесни ползвания е източник на допълнителни доходи за стопанството и е икономически оправдано, но трябва да става при достатъчен и ефективен контрол.